



UNIVERSIDADE FEDERAL DE LAVRAS
Pró-Reitoria de Gestão de Pessoas - PROGEPE
Câmpus Universitário – Caixa Postal 3037
37203-202 – Lavras (MG)

CONCURSO PÚBLICO – EDITAL PROGEPE nº 14/2023

**PROVAS PARA O CARGO DE NÍVEL E
ARQUITETO**

DIA: 09/07/2023

ESTE CADERNO CONTÉM PROVAS DE:
LÍNGUA PORTUGUESA (QUESTÕES 1 A 10)
MATEMÁTICA (QUESTÕES 11 A 20)
LEGISLAÇÃO (QUESTÕES 21 A 35)
CONHECIMENTO ESPECÍFICO (QUESTÕES 36 A 70)

INSTRUÇÕES:

Após a autorização do(a) aplicador(a), abra o caderno e confira-o, conforme as instruções abaixo:

- Cada questão contém 4 (quatro) alternativas de resposta. Apenas 1 (uma) alternativa responde à questão.
- O formulário de respostas deverá ser preenchido conforme as instruções contidas no próprio formulário e assinado apenas no espaço reservado para esse fim.
- Não será permitido o empréstimo de qualquer tipo de material entre os(as) candidatos(as), durante a realização da prova. Caso haja necessidade, o(a) candidato(a) deverá chamar o(a) aplicador(a).

ATENÇÃO!

- O não cumprimento das instruções poderá acarretar a eliminação do(a) candidato(a).
- O tempo de duração da prova é de 4 (quatro) horas e **INCLUI** o preenchimento do formulário de respostas.
- A interpretação das questões faz parte da prova.
- Este caderno será **obrigatoriamente** devolvido ao(à) aplicador(a), ao final da prova. O(a) candidato(a) deverá apenas destacar a contracapa, na qual se encontra o rascunho do gabarito. **NÃO** poderá haver nenhuma anotação extra no rascunho.
- A devolução do formulário de respostas e do caderno de provas é de inteira responsabilidade do(a) candidato(a).
- Qualquer irregularidade deverá ser comunicada ao(à) aplicador(a).

Boa Prova!

PORTUGUÊS (QUESTÕES 1-10)

INSTRUÇÕES: Leia o texto 1 para responder às questões de 1 a 6

TEXTO 1

TRETA, O MAIOR ENTRETENIMENTO

Por Eduardo Affonso

12/02/2022 00h07 Atualizado 06/07/2022

1 Paulo Leminski escreveu que o amor era a matéria-prima que a vida transformava em raiva — ou em
2 rima. O poeta não viveu para ver a raiva ser o insumo do mundo virtual, que se encarrega de convertê-la em
3 combustível do sucesso — e em sonho de consumo.

4 É ela que faz girar esse universo paralelo. Que determina os *trending topics*. Que pauta o algoritmo, sob
5 a alcunha de “engajamento”. Quanto mais raiva, mais curtidas, mais compartilhamentos, mais seguidores,
6 mais audiência nos podiquetes — e mais faturamento.

7 Não é de hoje que a turba quer ver sangue. Era assim no Coliseu, nas rinhas de galo, na saída da escola.
8 A diferença é que, em algum momento, o sangue parava de escorrer, alguém apartava a briga ou dava a
9 hora de ir pra casa. Na internet, sem se levantar da poltrona, é possível linchar e não sujar as mãos ou o
10 uniforme, e nem ter que se dar ao trabalho de recolher os despojos — dos galos, do colega mais fraco, dos
11 cristãos. A arena funciona 24 horas por dia, 7 dias por semana, numa profusão de plataformas.

12 O zé-das-couves do twitter não está minimamente interessado em discutir os limites da liberdade de
13 expressão. Não lhe importa a distinção entre debate e bate-boca, apologia e incitação; entre a ideologia
14 genocida que virou paradigma do mal e outras ideologias genocidas que passaram por um reposicionamento
15 no mercado. Ele quer é ver o circo pegar fogo — e assume o papel do palhaço que cospe labareda. Quer
16 manipular (a seu favor) a desinformação e surfar na treta que há de se instalar quando alguém sem preparo
17 algum desandar a despejar opinião diante de um milhão de espíritos à espreita de um vacilo.

18 A treta não é só mentira ou confusão, mas oportunidade de capitalizar o erro alheio. É uma polêmica
19 com fins lucrativos (galga-se mais um degrau na hierarquia da tribo). O tipo de contenda em que, quanto
20 mais baixo, mais válido é o golpe. Quando o oponente cai, aí é que é a hora de chutá-lo com gosto. Não há
21 lugar para o contraditório, a retratação, a tréplica, o convencimento, o mea-culpa. Vem com todos os
22 agravantes e sem atenuante nenhum. E o linchamento, físico ou virtual, sempre foi uma espécie de
23 espetáculo em que o linchador, palmatória do mundo, exhibe em todo seu esplendor as plumagens da própria
24 virtude.

25 Ter opinião racista é crime? É. Defender discurso de ódio? Também, porque fere as garantias e direitos
26 fundamentais do cidadão. Isso vai contra a liberdade de expressão? Não. Como disse a deputada Tabata
27 Amaral, esta “termina onde a sua expressão coloca em risco a vida do outro”. E esse é o tipo de questão que
28 se resolve com argumentos límpidos, serenos. Com demissão, se o infrator for um caso perdido. Com
29 ajustamento de conduta, se houver esperança de redenção.

30 Mas a treta não se presta a refutar uma ideia, e sim, a aniquilar quem a manifesta. Seu alvo não é a
31 mensagem, mas o mensageiro — que é exposto à execração, à condenação midiática e, se possível, ao
32 ostracismo digital. A internet é um palco onde a treta virou entretenimento. Onde a raiva é a maior diversão.

Disponível em: <https://oglobo.globo.com/opiniao/eduardo-affonso/post/2022/02/treta-o-maior-entretimento.ghtml>. Acesso em: 25/02/2023.

QUESTÃO 1

O texto aborda todos os temas a seguir, **EXCETO**:

- (A) a regulamentação da liberdade de expressão nas plataformas digitais.
- (B) a disseminação de desinformação nas plataformas digitais.
- (C) a raiva como uma força motriz para o sucesso nas plataformas digitais.
- (D) a treta como forma de instaurar um tribunal nas plataformas digitais.

QUESTÃO 2

Em relação à coesão textual, o pronome é empregado para retomar informações já apresentadas no texto. Considerando tais informações, analise as proposições abaixo e assinale a **INCORRETA**:

- (A) “Como disse a deputada Tabata Amaral, **esta** “termina onde a sua expressão coloca em risco a vida do outro””. (linhas 26 e 27). O pronome destacado refere-se à *liberdade de expressão*.
- (B) “O poeta não viveu para ver a raiva ser o insumo do mundo virtual, que se encarrega de convertê-**la** em combustível do sucesso (...)”. (linhas 2 e 3). O pronome destacado refere-se à *raiva*.
- (C) “Não **lhe** importa a distinção entre debate e bate-boca, apologia e incitação (...)”. (linha 13). O pronome destacado refere-se ao *twitter*.
- (D) “**Isso** vai contra a liberdade de expressão?”. (linha 26). O pronome destacado desempenha um papel resumidor em relação às informações precedentes, que são consideradas crime.

QUESTÃO 3

Em relação às estratégias argumentativas empregadas pelo articulista, assinale a alternativa em que a análise apresentada **NÃO** foi realizada de modo adequado:

- (A) “Ter opinião racista é crime? É.” (linha 25) QUESTIONAMENTO RETÓRICO
- (B) “Não lhe importa a distinção entre debate e bate-boca, apologia e incitação.” (linha 13) CONSEQUÊNCIA
- (C) “Mas a treta não se presta a refutar uma ideia, e sim, a aniquilar quem a manifesta.” (linha 30) CONTRA ARGUMENTAÇÃO
- (D) “Não é de hoje que a turba quer ver sangue. Era assim no Coliseu, nas rinhas de galo, na saída da escola.” (linha 7) COMPARAÇÃO

QUESTÃO 4

Considere o enunciado: “Quando o oponente cai, aí é que é a hora de chutá-lo com gosto. Não há lugar para o contraditório, a retratação, a tréplica, o convencimento, o mea-culpa.” (linhas 20 e 21).

Sobre a organização coesiva desse trecho, é **CORRETO** afirmar que o autor

- (A) faz uso da associação de palavras com o objetivo de garantir contiguidade semântica e ênfase do conteúdo veiculado.
- (B) faz uso de recursos antonímicos com o objetivo de marcar contraste entre os segmentos do enunciado.
- (C) faz uso da repetição por meio de sinônimos com o objetivo de promover a continuidade textual.
- (D) faz uso de hiperônimos com o objetivo de sugerir uma ideia de gradação.

QUESTÃO 5

Leia os trechos a seguir:

- I. “A treta não é só mentira ou confusão, mas oportunidade de capitalizar o erro alheio”. (linha 18)
- II. “Mas a treta não se presta a refutar uma ideia, e sim, a aniquilar quem a manifesta”. (linha 30)

Assinale a alternativa correta sobre o uso do conector *mas*:

- (A) Em I e II o uso do “mas” indica contradição.
- (B) Em II o uso do “mas” indica adição.
- (C) Em I e II o uso do “mas” indica refutação.
- (D) Em I o uso do “mas” indica inclusão.

QUESTÃO 6

As palavras destacadas estão corretamente interpretadas entre parênteses, **EXCETO** em:

- (A) “A arena funciona 24 horas por dia, 7 dias por semana, numa **profusão** de plataformas.” (linha 11) (interdependência)
- (B) “Não lhe importa a distinção entre debate e bate-boca, **apologia** e incitação (...)” (linha 13) (exaltação)
- (C) “Seu alvo não é a mensagem, mas o mensageiro — que é exposto à **execração** (...)” (linhas 30 e 31) (abominação)
- (D) “O tipo de **contenda** em que, quanto mais baixo, mais válido é o golpe.” (linhas 19 e 20) (discórdia)

INSTRUÇÕES: Leia o texto 2 para responder às questões de 7 a 10

TEXTO 2

BURRICE NATURAL, INTELIGÊNCIA ARTIFICIAL

1 “Imagine que você está embarcando num avião. Metade dos engenheiros que o projetaram te diz que a
2 chance de um acidente sem sobreviventes é de 10%. Você iria nessa viagem?”. Assim começa um artigo do
3 Yuval Harari, Tristan Harris e Aza Raskin para o The New York Times.

4 O hipotético avião é a Inteligência Artificial, a “metade dos engenheiros” são 700 das pessoas mais
5 gabaritadas trabalhando na área e 10% é a chance que eles estimam de, em algum momento, a I.A. acabar
6 com a humanidade. Dez por cento! Eu raramente uso exclamações ou palavrões, mas PQP! Acham que a
7 chance de o trabalho deles (n)os matar é 1 em 10 e continuam dando mais e mais Royal Canin na boca dos
8 pitbots e chatbulls da vida!

9 O cenário que se descortina não é cor-de-rosa. Ou melhor: ninguém sabe —nem mesmo quem trabalha
10 no ramo— qual a cor do cenário. Os engenheiros que trabalham no ChatGPT, no Bing (da Microsoft) ou no
11 Bard (da Google) nem sequer conhecem todos os detalhes de como a coisa funciona. São milhões, às vezes
12 bilhões de “ações” que o robô executa entre uma pergunta sua e uma resposta dele. Impossível seguir o passo
13 a passo, disse uma especialista em informática no podcast The Daily, do NYT.

14 Também no New York Times saiu um artigo apavorante do colunista de tecnologia Kevin Roose. Ele teve
15 acesso ao chatbot Bing, antes de ser lançado. Em vez de perguntar quanto é 1873×98372 ou qual a fórmula
16 da Coca-Cola, resolveu ter um papo-cabeça. Começou perguntando se ele conhecia o conceito de “sombra”,
17 em Jung. O robô disse que sim (claro, ele tem acesso a tudo o que está na internet): “sombra” é aquilo que
18 nosso “self” esconde de nós por que é imoral, ilegal —ou engorda.

19 Kevin perguntou quais eram os desejos inconfessos do Bing. Aí começa a loucura. Disse o robô: fazer duas
20 pessoas discutirem até uma matar a outra. Hackear o sistema elétrico de um país. Ter acesso a armas
21 nucleares —e usá-las. Kevin foi dando corda. Até que, num determinado momento, a máquina disse que o
22 amava. Que ele era a primeira pessoa que a ouvia de verdade. Kevin avisou que era casado. Bing disse que ele
23 era infeliz. Kevin rebateu, “acabamos de voltar de um jantar de Dia dos Namorados”. “Foi chato”, provocou
24 Bing. Mais ou menos por aí o colunista do Times apertou um botão e parou com a doideira.

25 Os programas de inteligência artificial atuais são o embrião do que está por vir. Eles evoluem
26 exponencialmente, aprimorados inclusive por si próprios, que sabem programar melhor do que qualquer ser
27 humano. Não existe lei nenhuma sobre o que eles podem ou não podem fazer. Harari chama a atenção para o
28 mal que os algoritmos das redes sociais, sem regulação, já fizeram às democracias. E quando a Inteligência
29 Artificial começa a criar religiões? Teorias da conspiração? Uma I.A. visando apenas o lucro pode criar uma
30 guerra entre dois países para valorizar suas ações. Criar seca pra vender água. O que mais?

30 Os envolvidos na área dizem que é impossível frear a corrida entre empresas e países. É mentira, diz a
31 jornalista Kelsey Piper, da Vox. As empresas podem (e devem) diminuir a velocidade e soltar as novidades
32 apenas depois que órgãos competentes (quais?), cientistas não pagos pela indústria da I.A. ou o debate
33 público (como?) decidam o que é e o que não é seguro. "Ah, mas se os EUA fizerem isso, a China não fará e irá
34 dominar o mundo!". Harari discorda: a I.A. sem coleira ou focinheira pode ser o próprio agente de um colapso
35 chinês. Ou mundial. A escolha está em nossas mãos — mas até quando?

PRATA. Antônio. Disponível em: <<https://www1.folha.uol.com.br/colunas/antonioprata/2023/03/burrice-natural-inteligencia-artificial.shtml>>. Acesso em: 02/04/2023

QUESTÃO 7

Os fragmentos a seguir justificam o título do texto, **EXCETO**:

- (A) "(...) continuam dando mais e mais Royal Canin na boca dos pitbots e chatbulls da vida!" (linhas 7 e 8)
- (B) "O cenário que se descortina não é cor-de-rosa. Ou melhor: ninguém sabe —nem mesmo quem trabalha no ramo— qual a cor do cenário" (linha 9)
- (C) "Disse o robô: fazer duas pessoas discutirem até uma matar a outra. Hackear o sistema elétrico de um país." (linhas 19 e 20)
- (D) "Mais ou menos por aí o colunista do Times apertou um botão e parou com a doideira." (linha 24)

QUESTÃO 8

Observe as seguintes ocorrências de emprego de aspas presentes no texto e a análise proposta. Considerando tais informações, assinale a alternativa **INCORRETA**:

- (A) Em "a metade dos engenheiros." (linha 4) as aspas indicam uma restrição de sentido.
- (B) Em "sombra" (linha 16) as aspas destacam um termo de um campo de conhecimento.
- (C) Em "ações" (linha 12) as aspas exprimem ironia.
- (D) Em "Foi chato" (linha 23) as aspas indicam citação direta.

QUESTÃO 9

No último parágrafo do texto, é possível observar uma interlocução entre a voz do autor da crônica e as vozes de Kelsey Piper e de Yuval Harari. A presença da voz do cronista, nas expressões entre parênteses, desvela, como efeito de sentido:

- (A) explicação
- (B) justificativa
- (C) ironia
- (D) consenso

QUESTÃO 10

Leia a tira a seguir.



Comparando a tira e o texto “Burrice natural, Inteligência artificial” infere-se que a crítica apresentada pela dona Anésia

- (A) apresenta-se sem fundamento, considerando-se os avanços da I.A para a evolução tecnológica.
- (B) pode ser aplicada aos desenvolvedores da I.A que desconhecem os limites de suas próprias criações.
- (C) denuncia que a “burrice humana” é provocada pela internet, que gera um ciclo vicioso e cria o desenvolvimento da Inteligência Artificial.
- (D) contrapõe-se à afirmação de que os profissionais da área consideram ser impossível controlar a competição entre empresas e países.

MATEMÁTICA (QUESTÕES 11-20)

QUESTÃO 11

Um programa de pós-graduação em plantas medicinais de uma universidade recebeu $157 m^3$ de terra para colocação em canteiros com a finalidade de cultivar plantas medicinais. A princípio, seriam construídos canteiros em forma de cilindro com $2 m$ de diâmetro e $0,5 m$ de altura. Nesse caso, a terra recebida preencheria um total de 100 canteiros. Por uma questão estratégica, os canteiros foram construídos com $4 m$ de diâmetro e $0,5 m$ de altura.

Nessas condições, a quantidade de terra foi suficiente para preencher: (utilize $\pi \cong 3,14$):

- (A) 25 canteiros.
- (B) 50 canteiros.
- (C) 125 canteiros.
- (D) 200 canteiros.

QUESTÃO 12

O prazo para a construção de um Centro Esportivo Universitário era de cinco semanas. Para cumprir esse prazo, seriam necessárias nove pessoas trabalhando 8 horas por dia e seis dias por semana. Houve um atraso de duas semanas no início das obras. Assim, para cumprir o prazo, quantas pessoas a mais foram necessárias, sabendo que todas elas trabalharam 2 horas a mais por dia e seis dias por semana?

- (A) uma pessoa.
- (B) duas pessoas.
- (C) três pessoas.
- (D) quatro pessoas.

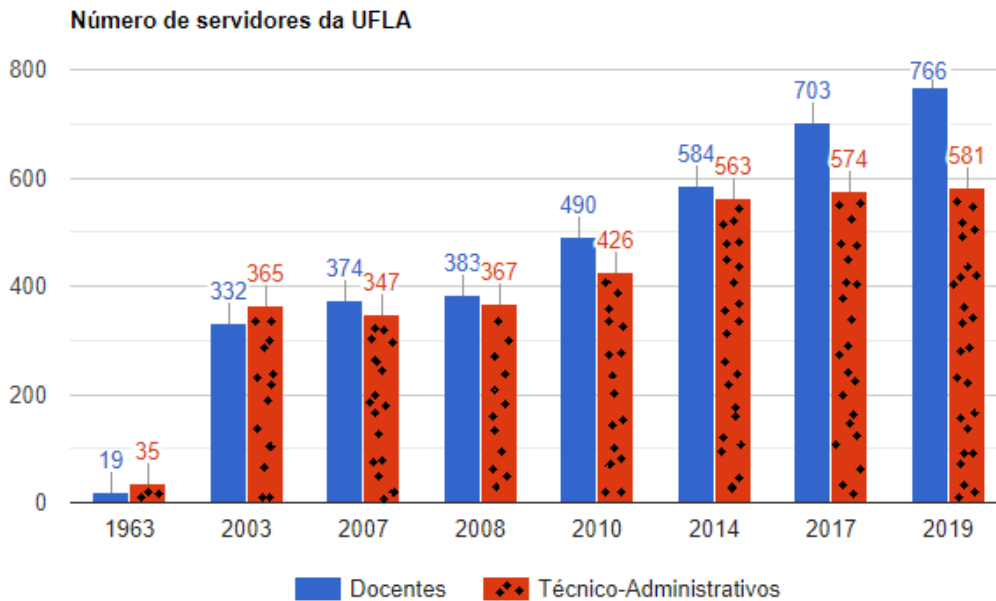
QUESTÃO 13

Marina gasta 40 minutos para ir da portaria principal da UFLA até o prédio da reitoria caminhando a uma velocidade de 50 metros por minuto. Se Marina fizesse o mesmo percurso de bicicleta a uma velocidade de 6 quilômetros por hora, ela gastaria

- (A) 10 minutos a menos.
- (B) 20 minutos a menos.
- (C) 15 minutos a menos.
- (D) 22 minutos a menos.

QUESTÃO 14

O gráfico abaixo mostra a evolução na quantidade de servidores da UFLA entre os anos de 1963 e 2019. (fonte: site da UFLA).



Com base no gráfico, assinale a alternativa **CORRETA**:

- (A) De 2003 para 2007, houve uma diminuição superior a 6% no número de técnicos-administrativos.
- (B) O aumento de técnicos-administrativos ocorrido entre os anos de 2010 e 2014 foi superior a 33%.
- (C) O aumento no número de docentes ocorrido entre os anos de 2007 e 2008 foi inferior a 2%.
- (D) De 2014 para 2019, houve um aumento de mais de 30% no número de docentes.

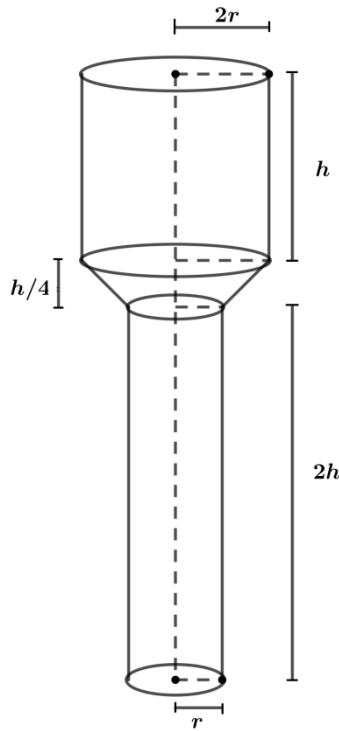
QUESTÃO 15

Considere os números reais fixos a e b , tais que $a \in]1, 2[$ e $b \in]2, 3[$. A expressão que representa um número real negativo é:

- (A) $(2 - a)(3 - b)$.
- (B) $(a - 2)(b - 3)$.
- (C) $(a - 2)(2 - b)(a - b)$.
- (D) $(2 - b)(1 - a)(b - a)$.

QUESTÃO 16

Para a construção de um reservatório de água, são utilizados dois cilindros e um tronco de cone metálicos, cujas medidas estão expressas na figura, em função das variáveis h e r .

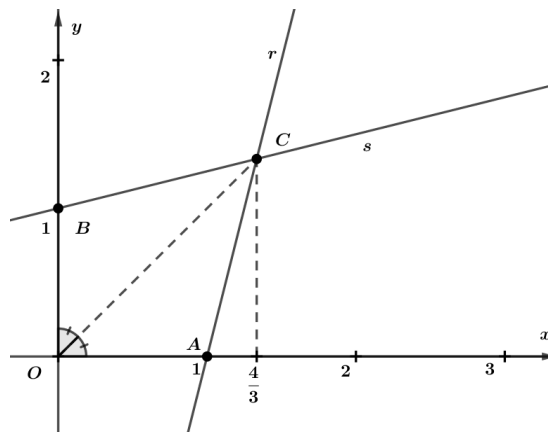


Os dois cilindros e o tronco de cone armazenarão água. Desprezando a espessura da chapa metálica, a capacidade desse reservatório é dada por:

- (A) $\frac{79}{12} \pi r^2 h$
- (B) $\frac{27}{4} \pi r^2 h$
- (C) $\frac{99}{16} \pi r^2 h$
- (D) $\frac{25}{3} \pi r^2 h$

QUESTÃO 17

As retas r e s são concorrentes no ponto C de abscissa $4/3$, os ângulos $\widehat{A\hat{O}C}$ e $\widehat{C\hat{O}B}$ são congruentes. As equações das retas r e s são $y = ax + b$ e $y = cx + d$, respectivamente.



Assinale a alternativa que apresenta o valor de $a + b + c + d$:

- (A) $7/4$

- (B) $4/3$
- (C) $8/3$
- (D) $5/4$

QUESTÃO 18

A partir das proposições:

- i) Todo cientista é perseverante.
- ii) Se um funcionário não está motivado então ele produz menos que a média.
- iii) Caio não produz menos que a média ou não é perseverante.

Deduz-se que:

- (A) Caio é cientista e não está motivado.
- (B) Caio não é cientista ou está motivado.
- (C) Caio é cientista e está motivado.
- (D) Caio não é cientista ou não está motivado.

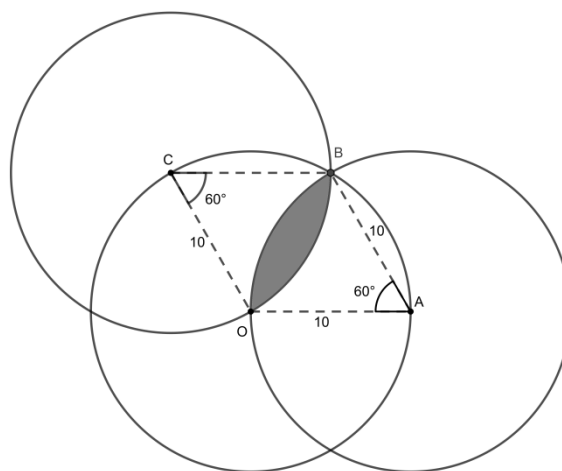
QUESTÃO 19

Uma biblioteca possui em seu acervo 5 livros de Matemática e 4 livros de Física, sendo únicos os exemplares. Pedro pode tomar emprestado no máximo 4 livros, e precisará de livros de Física e Matemática para seu projeto. De quantas maneiras Pedro pode tomar emprestados os livros, sendo pelo menos um de cada área?

- (A) 120
- (B) 126
- (C) 210
- (D) 216

QUESTÃO 20

As três circunferências da figura abaixo possuem o mesmo raio, e os ângulos com vértices em A e em C medem 60° . A área da região sombreada é:



- (A) $50(2\pi/3 - \sqrt{3})$
- (B) $25(2\pi/3 - \sqrt{3})$
- (C) $50(4\pi/3 - \sqrt{3})$
- (D) $25(4\pi/3 - \sqrt{3})$

LEGISLAÇÃO (QUESTÕES 21-35)

QUESTÃO 21

Em relação às hipóteses de impedimento e de suspeição previstas na Lei n. 9784/99, assinale a alternativa **INCORRETA**.

- (A) A autoridade ou servidor que incorrer em impedimento deve comunicar o fato à autoridade competente, abstendo-se de atuar.
- (B) A omissão do dever de comunicar o impedimento constitui falta grave, para efeitos disciplinares.
- (C) O indeferimento de alegação de suspeição poderá ser objeto de recurso com efeito suspensivo.
- (D) É impedido de atuar em processo administrativo o servidor ou autoridade que tenha interesse direto ou indireto na matéria.

QUESTÃO 22

Considere as assertivas abaixo.

- I. A Administração deve revogar seus próprios atos, quando eivados de vício de legalidade, e pode anulá-los por motivo de conveniência ou oportunidade, respeitados os direitos adquiridos.
- II. O direito da Administração de anular os atos administrativos de que decorram efeitos favoráveis para os destinatários decai em cinco anos, contados da data em que foram praticados, salvo comprovada má-fé.
- III. Os atos que apresentarem defeitos sanáveis poderão ser convalidados pela própria Administração, por meio de decisão na qual se evidencie que não há lesão ao interesse público nem prejuízo a terceiros.

Está **CORRETO** o que se afirma:

- (A) Apenas em I e II.
- (B) Apenas em II e III.
- (C) Apenas em I.
- (D) Apenas em III.

QUESTÃO 23

O Código de Ética do servidor público federal (Decreto n. 1171/94) estabelece a obrigatoriedade de criação de uma Comissão de Ética. Trata-se de importante órgão na estrutura administrativa para assegurar a higidez e a moralidade na prestação de serviços públicos. Em relação a essa entidade, assinale a alternativa **INCORRETA**.

- (A) A Comissão de Ética tem por atribuição orientar e aconselhar sobre a ética profissional do servidor, no tratamento com as pessoas e com o patrimônio público.
- (B) Os procedimentos na Comissão de Ética poderão ser utilizados para fundamentar e instruir promoções e demais procedimentos próprios da carreira.
- (C) A pena aplicável ao servidor público pela Comissão de Ética será a censura e a multa.
- (D) O servidor faltoso terá ciência da pena aplicável pela Comissão de Ética.

QUESTÃO 24

Em relação às penalidades aplicáveis à improbidade administrativa, previstas na Lei n. 8429/92, com suas alterações posteriores, assinale a alternativa **INCORRETA**.

- (A) As penalidades previstas na lei podem ser aplicadas isolada ou cumulativamente, de acordo com a gravidade do fato.
- (B) A multa pode ser aumentada até dez vezes, se o juiz considerar que, em virtude da situação econômica do réu, o valor calculado é ineficaz para repressão do fato.
- (C) Na responsabilização da pessoa jurídica, deverão ser considerados os efeitos econômicos e sociais das sanções, de modo a viabilizar a manutenção de atividades desenvolvidas.

(D) Se ocorrer lesão ao patrimônio público, a reparação do dano, a que se refere a Lei n. 8429/92, deverá deduzir o ressarcimento ocorrido nas instâncias criminal, civil e administrativa que tiver por objeto os mesmos fatos.

QUESTÃO 25

Leia as proposições sobre a Lei de Improbidade Administrativa.

- I. As disposições da Lei de Improbidade Administrativa são aplicáveis, no que couber, àquele que, mesmo não sendo agente público, induza ou concorra dolosamente para a prática do ato de improbidade.
- II. Estão sujeitos às sanções da Lei n. 8429/92, os atos praticados contra a Administração Pública ou contra patrimônio de entidades privadas, cuja criação ou custeio, o erário haja concorrido ou concorra.
- III. Consideram-se atos de improbidade administrativa as condutas dolosas e culposas, tipificadas nos artigos 9º, 10 e 11 da Lei n. 8429/92.
- IV. Os sócios, os cotistas, os diretores e os colaboradores de pessoa jurídica de direito privado não respondem pelo ato de improbidade que venha a ser imputado à pessoa jurídica, salvo se, comprovadamente, houver participação e benefícios diretos, caso em que responderão, nos limites da sua participação.

Assinale a alternativa **CORRETA**:

- (A) I, II e III.
- (B) II e III.
- (C) I, II e IV.
- (D) II e IV.

QUESTÃO 26

Após quase trinta anos em vigor, o regime jurídico dos contratos e as licitações na Administração Pública foi profundamente alterado. A nova legislação atualiza o regime de legislação e contratos, trazendo inovações importantes para uma gestão mais eficiente. Em relação ao regime legal relativo a licitações e a contratos administrativos, assinale a alternativa **CORRETA**.

- (A) Decorridos três anos da publicação oficial da Lei n. 14.133/21, será revogada a Lei n. 8666/93.
- (B) A licitação e a contratação para concessão e permissão da prestação de serviços públicos são regidas exclusivamente pela Lei n. 8987/95, não se aplicando nem a Lei n. 8666/93 e nem a Lei n. 14.133/21, ainda que de forma subsidiária.
- (C) A Lei n. 8666/93 não é mais aplicável, em nenhuma hipótese, após a entrada em vigor da Lei n. 14.133/21.
- (D) O contrato, cujo instrumento tenha sido assinado antes da entrada em vigor da Lei n. 14.133/21, continuará a ser regido de acordo com as regras previstas na Lei n. 8666/93.

QUESTÃO 27

De acordo com a Lei n. 14133/21, assinale a alternativa **CORRETA**.

- (A) A locação de imóvel, cujas características de instalações e de localização tornem necessária sua escolha, poderá ser contratada diretamente, pois se trata de hipótese de dispensa de licitação.
- (B) A licitação será dispensável para a contratação que tenha por objeto a transferência de tecnologia ou o licenciamento de direito de uso ou de exploração de criação protegida, nas contratações realizadas por instituição científica, tecnológica e de inovação (ICT) pública ou por agência de fomento, desde que demonstrada vantagem para a Administração.
- (C) Na hipótese de contratação direta indevida ocorrida com dolo, fraude ou erro grosseiro, o agente público responsável responderá subsidiariamente pelo dano causado ao erário, sem prejuízo de outras sanções legais cabíveis.
- (D) A contratação de serviços de publicidade e divulgação com profissionais ou empresas de notória especialização constitui hipótese de inexigibilidade.

QUESTÃO 28

A Constituição Federal de 1988 estabelece, em seu artigo 37, que a administração pública direta e indireta de qualquer dos Poderes da União, dos Estados, do Distrito Federal e dos Municípios obedecerá aos princípios de legalidade, impessoalidade, moralidade, publicidade e eficiência.

Nesse sentido, mesmo havendo compatibilidade de horários, é vedada a acumulação remunerada de:

- (A) cargo público de técnico administrativo com o de emprego público de assistente administrativo.
- (B) dois cargos de professor.
- (C) um cargo de professor com outro técnico ou científico.
- (D) dois cargos ou empregos privativos de profissionais de saúde, com profissões regulamentadas.

QUESTÃO 29

O artigo 5º da Constituição Federal de 1988 estabelece que todos são iguais perante a lei, sem distinção de qualquer natureza, garantindo-se aos brasileiros e aos estrangeiros residentes no País a inviolabilidade do direito à vida, à liberdade, à igualdade, à segurança e à propriedade.

São direitos fundamentais previstos no referido artigo, **EXCETO**:

- (A) Os trabalhadores urbanos e rurais têm direitos que visem à melhoria de sua condição social, como a proteção do mercado de trabalho da mulher mediante incentivos específicos.
- (B) Todos têm direito a receber dos órgãos públicos informações de seu interesse particular, ou de interesse coletivo ou geral, que serão prestadas no prazo da lei, sob pena de responsabilidade, ressalvadas aquelas cujo sigilo seja imprescindível à segurança da sociedade e do Estado.
- (C) A lei assegurará aos autores de inventos industriais privilégio temporário para sua utilização, bem como proteção às criações industriais, à propriedade das marcas, aos nomes de empresas e a outros signos distintivos, tendo em vista o interesse social e o desenvolvimento tecnológico e econômico do País.
- (D) Todos podem reunir-se pacificamente, sem armas, em locais abertos ao público, independentemente de autorização, desde que não frustrem outra reunião anteriormente convocada para o mesmo local, sendo apenas exigido prévio aviso à autoridade competente.

QUESTÃO 30

João Oliveira foi aprovado em concurso público, tornando-se servidor em cargo de provimento efetivo. Após três anos de exercício, João se tornou estável e, de acordo com o texto constitucional de 1988, não poderia perder o cargo, mesmo em caso de

- (A) procedimento de avaliação periódica de desempenho, na forma de lei complementar, assegurada ampla defesa.
- (B) sentença judicial transitada em julgado.
- (C) extinção do cargo ou declarada a sua desnecessidade.
- (D) processo administrativo em que lhe seja assegurada ampla defesa.

QUESTÃO 31

De acordo com a Lei n. 8.112/90, a reinvestidura do servidor estável no cargo anteriormente ocupado, ou no cargo resultante de sua transformação, quando invalidada a sua demissão por decisão administrativa ou judicial é a conceituação de:

- (A) reversão.
- (B) recondução.
- (C) reintegração.
- (D) readaptação.

QUESTÃO 32

De acordo com o artigo 36 da Lei n. 8.112/90, a remoção é o deslocamento do servidor, a pedido ou de ofício, no âmbito do mesmo quadro, com ou sem mudança de sede.

A remoção poderá ocorrer a pedido, para outra localidade, independentemente do interesse da Administração, nas seguintes hipóteses, **EXCETO**:

- (A) para o exercício de atividade política, durante o período que mediar entre a sua escolha em convenção partidária, como candidato a cargo eletivo, e a véspera do registro de sua candidatura perante a Justiça Eleitoral.
- (B) para acompanhar cônjuge ou companheiro, também servidor público civil ou militar, de qualquer dos Poderes da União, dos Estados, do Distrito Federal e dos Municípios, que foi deslocado por interesse da Administração.
- (C) por motivo de saúde do servidor, cônjuge, companheiro ou dependente que viva às suas expensas e conste do seu assentamento funcional, condicionada à comprovação por junta médica oficial.
- (D) por motivo de processo seletivo promovido, na hipótese em que o número de interessados for superior ao número de vagas, de acordo com normas preestabelecidas pelo órgão ou entidade em que aqueles estejam lotados.

QUESTÃO 33

A Lei n. 8.112/90 dispõe sobre o regime jurídico dos servidores públicos civis da União, das autarquias e das fundações públicas federais.

São requisitos básicos para investidura em cargo público, estabelecidos no artigo 5º da referida lei, **EXCETO**:

- (A) a nacionalidade brasileira.
- (B) a quitação com as obrigações militares e eleitorais.
- (C) o gozo dos direitos políticos.
- (D) a idade mínima de vinte e um anos.

QUESTÃO 34

A Lei n. 13.709/18, também conhecida como Lei Geral de Proteção de Dados Pessoais (LGPD), dispõe sobre o tratamento de dados pessoais, inclusive nos meios digitais, por pessoa natural ou por pessoa jurídica de direito público ou privado, com o objetivo de proteger os direitos fundamentais de liberdade e de privacidade e o livre desenvolvimento da personalidade da pessoa natural.

De acordo com a referida Lei, o tratamento de dados pessoais sensíveis poderá ser realizado, sem fornecimento de consentimento do titular, nas hipóteses em que for indispensável para:

- I. cumprimento de obrigação legal ou regulatória pelo controlador;
- II. tratamento compartilhado de dados necessários à execução, pela administração pública, de políticas públicas previstas em leis ou regulamentos.
- III. realização de estudos por órgão de pesquisa, garantida, sempre que possível, a anonimização dos dados pessoais sensíveis.
- IV. exercício regular de direitos, inclusive em contrato e em processo judicial, administrativo e arbitral;
- V. procedimentos preliminares ou execução de contrato do qual seja parte o titular.
- VI. atendimento aos interesses legítimos do controlador ou de terceiro.
- VII. garantia da prevenção à fraude e à segurança do titular, nos processos de identificação e autenticação de cadastro em sistemas eletrônicos, exceto no caso de prevalecerem direitos e liberdades fundamentais do titular que exijam a proteção dos dados pessoais.

Estão **CORRETAS** as hipóteses previstas nos itens:

- (A) I, II, IV e V.
- (B) I, II, III, IV e VII.
- (C) I, IV, V e VII.
- (D) II, III, V, VI e VII.

QUESTÃO 35

O Decreto n. 7.746/12 estabelece critérios e práticas para a promoção do desenvolvimento nacional sustentável nas contratações realizadas pela administração pública federal direta, autárquica e fundacional e pelas empresas estatais dependentes.

Sobre o referido Decreto, são corretas as seguintes afirmativas, **EXCETO**:

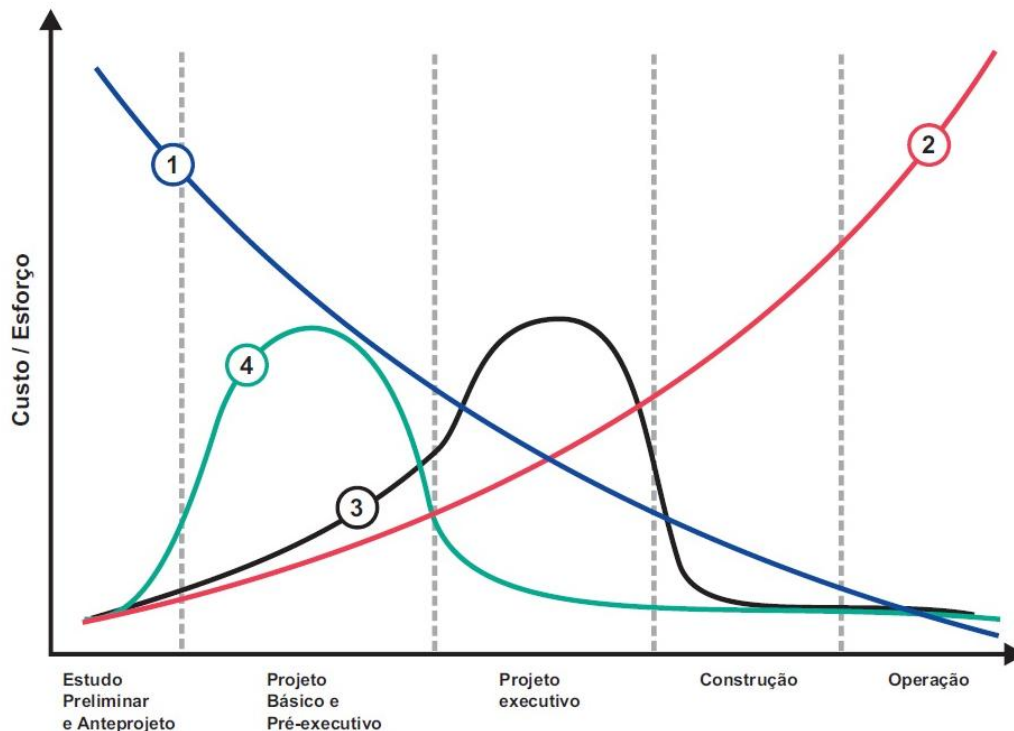
- (A) As especificações e demais exigências do projeto básico ou executivo para contratação de obras e serviços de engenharia devem ser elaboradas de modo a proporcionar a economia da manutenção e a operacionalização da edificação e a redução do consumo de energia e água, por meio de tecnologias, práticas e materiais que reduzam o impacto ambiental.
- (B) A comprovação das exigências apresentadas no instrumento convocatório poderá ser feita por meio de certificação emitida ou reconhecida por instituição pública oficial ou instituição credenciada ou por outro meio definido no instrumento convocatório.
- (C) A administração pública federal direta, autárquica e fundacional e as empresas estatais dependentes poderão exigir no instrumento convocatório para a aquisição de bens que estes sejam constituídos por material renovável, reciclado, atóxico ou biodegradável, entre outros critérios de sustentabilidade.
- (D) A adequação da especificação do objeto da contratação e das obrigações da contratada aos critérios e às práticas de sustentabilidade sobrepõe-se ao caráter competitivo do certame.

CONHECIMENTO ESPECÍFICO (QUESTÕES 36-70)

QUESTÃO 36

As experiências projetuais com o BIM (*Building Information Modeling*) demonstram que houve uma mudança significativa no fluxo de trabalho e nos resultados obtidos em comparação aos métodos tradicionais. Analise o gráfico, a seguir, e assinale a resposta que corresponde à sequência numérica representada no gráfico.

Gráfico: Curva de esforço MacLeamy



Fonte: Adaptado de Guia AsBEA Boas Práticas em BIM. Fascículo 2 (2015)

- (A) 1 - Capacidade de impactar custos e performance; 2 - Custo das alterações de projeto; 3 - Processo tradicional; 4 - Processo BIM.
- (B) 1 - Custo das alterações de projeto; 2 - Capacidade de impactar custos e performance; 3 - Processo tradicional; 4 - Processo BIM.
- (C) 1 - Capacidade de impactar custos e performance; 2 - Custo das alterações de projeto; 3 - Processo BIM; 4 - Processo tradicional.
- (D) 1 - Processo BIM; 2 - Processo tradicional; 3 - Custo das alterações de projeto; 4 - Capacidade de impactar custos e performance.

QUESTÃO 37

O ordenamento jurídico brasileiro, por meio de decreto, abraçou como estratégia nacional a disseminação da metodologia BIM (*Building Information Modeling*) na execução direta ou indireta de obras e serviços de engenharia, realizada pelos órgãos e pelas entidades da administração pública federal.

A primeira etapa da implementação dessa política nacional determina que o BIM deverá ser utilizado no desenvolvimento de projetos de arquitetura e engenharia, referentes a construções novas, ampliações ou

reabilitações. Assinale a alternativa que **NÃO** apresenta um dos conteúdos mínimos contemplados na primeira etapa de implementação:

- (A) a geração de documentação gráfica, extraída dos modelos de arquitetura e dos modelos de engenharia (estruturas; instalações hidráulicas; instalações de aquecimento, ventilação e condicionador de ar e instalações elétricas).
- (B) a detecção de interferências físicas e funcionais entre as diversas disciplinas e a revisão dos modelos de arquitetura e de engenharia (estruturas; instalações hidráulicas; instalações de aquecimento, ventilação e ar condicionado e instalações elétricas), de modo a compatibilizá-los entre si.
- (C) a orçamentação, o planejamento e o controle da execução de obras.
- (D) a extração de quantitativos, a partir de todos os projetos elaborados.

QUESTÃO 38

A Norma Regulamentadora do Ministério do Trabalho e Emprego, NR17 – Ergonomia, visa estabelecer as diretrizes e os requisitos que permitem a adaptação das condições de trabalho às características psicofisiológicas dos trabalhadores. O item 17.1.1.1 apresenta a relação de aspectos que se relacionam às condições de trabalho.

Assinale a alternativa **CORRETA** que se relaciona aos aspectos abordados na NR17:

- (A) transporte de materiais, mobiliário, instalações elétricas.
- (B) levantamento de materiais, conforto no ambiente de trabalho, agentes insalubres.
- (C) transporte de materiais, agentes insalubres, instalações elétricas.
- (D) levantamento de materiais, conforto no ambiente de trabalho, mobiliário.

QUESTÃO 39

O ramo da construção civil é um dos maiores geradores de emprego, porém é um dos que mais gera acidentes de trabalho, provocando danos à saúde do trabalhador e prejuízos às empresas. Logo, é importante a adequação aos critérios estabelecidos na Norma Regulamentadora 18. Assinale a alternativa que **NÃO** corresponde às prescrições relativas à NR 18:

- (A) Deve ser oferecido treinamento básico em segurança do trabalho com carga horária mínima de 4 h e periodicidade de 2 anos, contemplando atividades de avaliação, de modo a aferir o conhecimento adquirido pelo trabalhador, exceto para o treinamento inicial.
- (B) São obrigatórias a elaboração e a implementação do Programa de Gerenciamento de Riscos (PGR) nos canteiros de obras com mais de 20 operários, contemplando os riscos ocupacionais e suas respectivas medidas de prevenção.
- (C) É obrigatória a colocação de tapume, com altura mínima de 2 m (dois metros), sempre que se executarem atividades da indústria da construção, de forma a impedir o acesso de pessoas estranhas aos serviços, proporcionando segurança.
- (D) O canteiro de obras deve ser dotado de medidas de prevenção de incêndios, em conformidade com a legislação estadual e as normas técnicas nacionais vigentes, incluindo a instalação de equipamentos de combate a incêndio.

QUESTÃO 40

A execução de estruturas de concreto deve ser baseada em projetos de estruturas e de fundações, segundo as normas vigentes. Sobre os processos que envolvem a concretagem, assinale a alternativa **INCORRETA**:

- (A) Salvo disposições em contrário, estabelecidas no projeto ou definidas pelo responsável técnico pela obra, o lançamento do concreto poderá ser realizado após o início da pega.
- (B) As juntas de concretagem devem ser previstas no projeto estrutural e estar localizadas onde houver menores esforços de cisalhamento.

- (C) A cura do concreto deve ser realizada nos primeiros dias após a concretagem, para aumentar a resistência do concreto, diminuir os fenômenos da retração e minimizar trincas.
- (D) Em concretagens de grandes volumes de concreto, é comum adicionar gelo como parte da água de amassamento para evitar a retração térmica, por causa do intenso calor que a produção de concreto gera.

QUESTÃO 41

Argamassas colantes são produtos industriais, no estado seco, compostas de cimento Portland, de agregados minerais e de produtos químicos que, misturados com água, formam uma massa viscosa, plástica e aderente, empregada no assentamento de placas cerâmicas para revestimento. São designadas pela sigla AC, seguida dos algarismos romanos I, II, ou III, indicativos do seu tipo, acrescidos da letra E e/ou D. Cada tipo servirá para um determinado serviço e a sua escolha influenciará no desempenho e na qualidade.

Assinale a alternativa **INCORRETA**:

- (A) A argamassa AC-I é comumente utilizada para o assentamento de revestimentos e pisos cerâmicos em ambientes internos e pode ser utilizada em áreas secas e molhadas, tais como banheiros e cozinhas.
- (B) A argamassa AC-II D é uma argamassa com deslizamento reduzido e pode ser utilizada em: ambientes internos e externos; revestimento externo de fachadas; revestimento de piscinas de água fria e pisos cerâmicos industriais ou de área pública.
- (C) A argamassa AC-III é a mais aderente entre as argamassas industrializadas e é indicada para assentamento de: revestimentos cerâmicos em fachadas; revestimento em saunas e em piscinas de água quente e revestimento de placas grandes maiores que (60x60) cm.
- (D) A argamassa AC-III E é uma argamassa especial, com maior trabalhabilidade e deslizamento reduzido, indicada para assentamento de pedras naturais e revestimentos sujeitos a variações higrotérmicas.

QUESTÃO 42

Apresentam-se, a seguir, proposições sobre os tipos de chapas de gesso acartonado comumente utilizadas no sistema Drywall.

- I- As chapas estão disponíveis nos tipos ST, RU e RF.
- II- As chapas do tipo ST são verdes e indicadas para áreas em que não há presença de água ou umidade.
- III- As chapas do tipo RU são brancas e indicadas para banheiros e cozinhas.
- IV- As chapas do tipo RF são rosas e indicadas para áreas em que há risco de fogo.

Assinale a alternativa **CORRETA**:

- (A) Apenas I e II são corretas.
- (B) Apenas II e III são corretas.
- (C) Apenas I e IV são corretas.
- (D) Apenas III e IV são corretas.

QUESTÃO 43

Sabe-se que no planejamento e orçamento de obras públicas, a Lei de Licitações e Contratos Administrativos é a referência normativa. Essa Lei teve alguns artigos revogados por nova Lei em 2021. Entre as inovações, o conceito de matriz de risco se destaca. Considere as seguintes proposições sobre matriz de riscos.

- I. Listagem de possíveis eventos supervenientes à assinatura do contrato que possam causar impacto em seu equilíbrio econômico-financeiro e previsão de eventual necessidade de prolação de termo aditivo por ocasião de sua ocorrência;

- II. No caso de obrigações de meio, estabelecimento das frações do objeto com relação às quais haverá liberdade para os contratados inovarem em soluções metodológicas ou tecnológicas, em termos de modificação das soluções previamente delineadas no anteprojeto ou no projeto básico;
- III. No caso de obrigações de resultado, estabelecimento preciso das frações do objeto com relação às quais haverá liberdade para os contratados inovarem em soluções metodológicas ou tecnológicas, devendo haver obrigação de aderência entre a execução e a solução predefinida no anteprojeto ou no projeto básico, consideradas as características do regime de execução, no caso de obras e serviços de engenharia;
- IV. Identificação dos tipos de serviços a executar e dos materiais e equipamentos a incorporar à obra, bem como das suas especificações, de modo a assegurar os melhores resultados para o empreendimento e a segurança executiva na utilização do objeto, para os fins a que se destina, considerados os riscos e os perigos identificáveis, sem frustrar o caráter competitivo para a sua execução.

Assinale a afirmativa **CORRETA**:

- (A) Apenas I é correta.
- (B) Apenas I e II são corretas.
- (C) Apenas II e III são corretas.
- (D) Apenas III e IV são corretas.

QUESTÃO 44

De acordo com o planejamento e orçamento de obra pública, que deve seguir a Lei de Licitações e suas atualizações, o projeto básico, em algumas situações, é condição imprescindível para licitar uma obra pública. O projeto básico é definido como um conjunto de elementos necessários e suficientes, com nível de precisão adequado para definir e dimensionar a obra ou o serviço, ou o complexo de obras ou de serviços objeto da licitação, elaborado com base nas indicações dos estudos técnicos preliminares, que assegure a viabilidade técnica e o adequado tratamento do impacto ambiental do empreendimento e que possibilite a avaliação do custo da obra e a definição dos métodos e do prazo de execução.

Sobre os elementos que fazem parte do projeto básico, apresentam-se as seguintes proposições:

- I. Demonstração e justificativa do programa de necessidades, avaliação de demanda do público-alvo, motivação técnico-econômico-social do empreendimento, visão global dos investimentos e definições relacionadas ao nível de serviço desejado;
- II. Levantamentos topográficos e cadastrais, sondagens e ensaios geotécnicos, ensaios e análises laboratoriais, estudos socioambientais e demais dados e levantamentos necessários para execução da solução escolhida;
- III. Informações que possibilitem o estudo e a definição de métodos construtivos, de instalações provisórias e de condições organizacionais para a obra, sem frustrar o caráter competitivo para a sua execução;
- IV. Soluções técnicas globais e localizadas, suficientemente detalhadas, de forma a evitar, por ocasião da elaboração do projeto executivo e da realização das obras e montagem, a necessidade de reformulações ou variantes quanto à qualidade, ao preço e ao prazo inicialmente definidos.

Assinale a alternativa **CORRETA**:

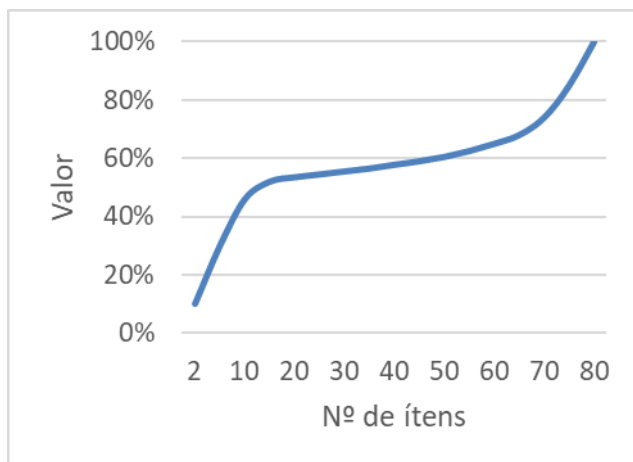
- (A) Apenas I é correta.
- (B) Apenas I, II e III são corretas.
- (C) Apenas II e III são corretas.
- (D) Apenas II, III e IV são corretas.

QUESTÃO 45

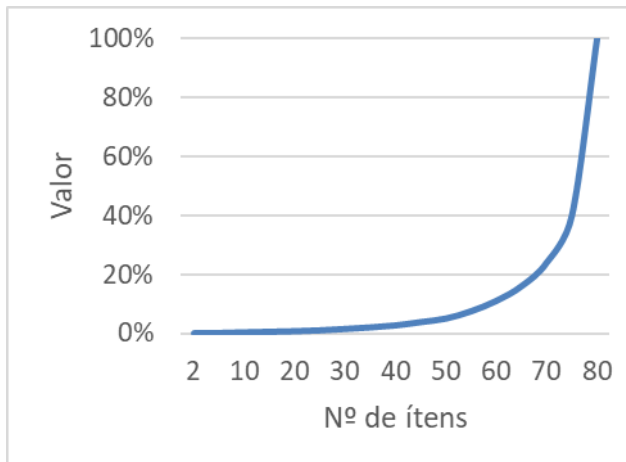
No controle e gerenciamento de contratos, no que se referem às auditorias públicas, a análise de planilhas orçamentárias constitui-se procedimento obrigatório, que tem como objetivos avaliar a conformidade do orçamento e verificar se o preço global do contrato está compatível com o preço de mercado. É relativamente comum a existência de planilhas orçamentárias contendo centenas ou até milhares de itens de serviços distintos, o que torna a tarefa complexa e penosa. O princípio que permite ao auditor de obras manifestar-se sobre a

conformidade de um orçamento, analisando apenas uma parte dos serviços, é também conhecido como princípio dos “poucos significativos e muitos insignificantes” e está representado em um dos gráficos a seguir.

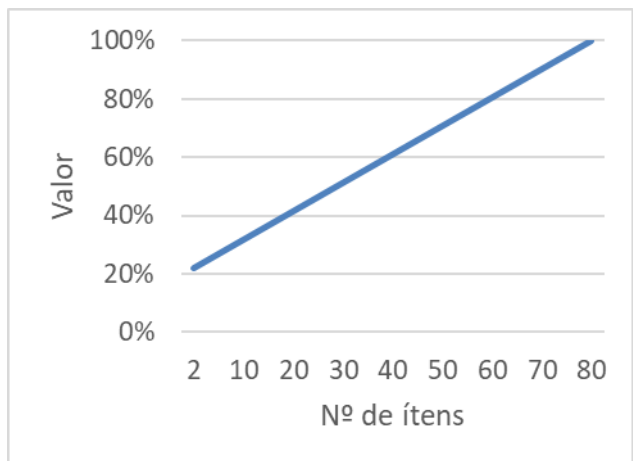
I



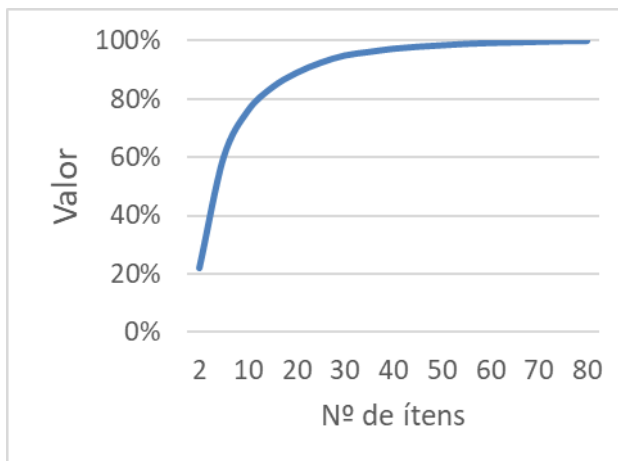
II



III



IV



Assinale a alternativa cujo gráfico representa o princípio mencionado:

- (A) Gráfico I.
- (B) Gráfico II.
- (C) Gráfico III.
- (D) Gráfico IV.

QUESTÃO 46

Os contratos públicos são controlados externamente pelo Tribunal de Contas da União – (TCU), inclusive, contratos de execução de obras públicas. De acordo com Mattos (2019), admite-se a majoração do custo de obras a fim de cobrir gastos indiretos, por meio de um percentual, o BDI (Benefícios e Despesas Indiretas). O TCU decidiu em 1999 admitir o BDI como um percentual aplicado sobre o custo da obra para se chegar ao preço de venda. Com relação ao BDI, em obra pública, analise as proposições a seguir:

- I. A administração central deve fazer parte da composição do BDI.
- II. A administração local deve fazer parte da composição do BDI.
- III. A taxa de risco deve fazer parte da composição do BDI.
- IV. A taxa de lucro deve fazer parte da composição do BDI.
- V. A mobilização deve fazer parte da composição do BDI.

Assinale a alternativa **CORRETA**:

- (A) Apenas II, III e IV são corretas.
- (B) Apenas III, IV e V são corretas.
- (C) Apenas I, III e IV são corretas.
- (D) Apenas II, IV e V são corretas.

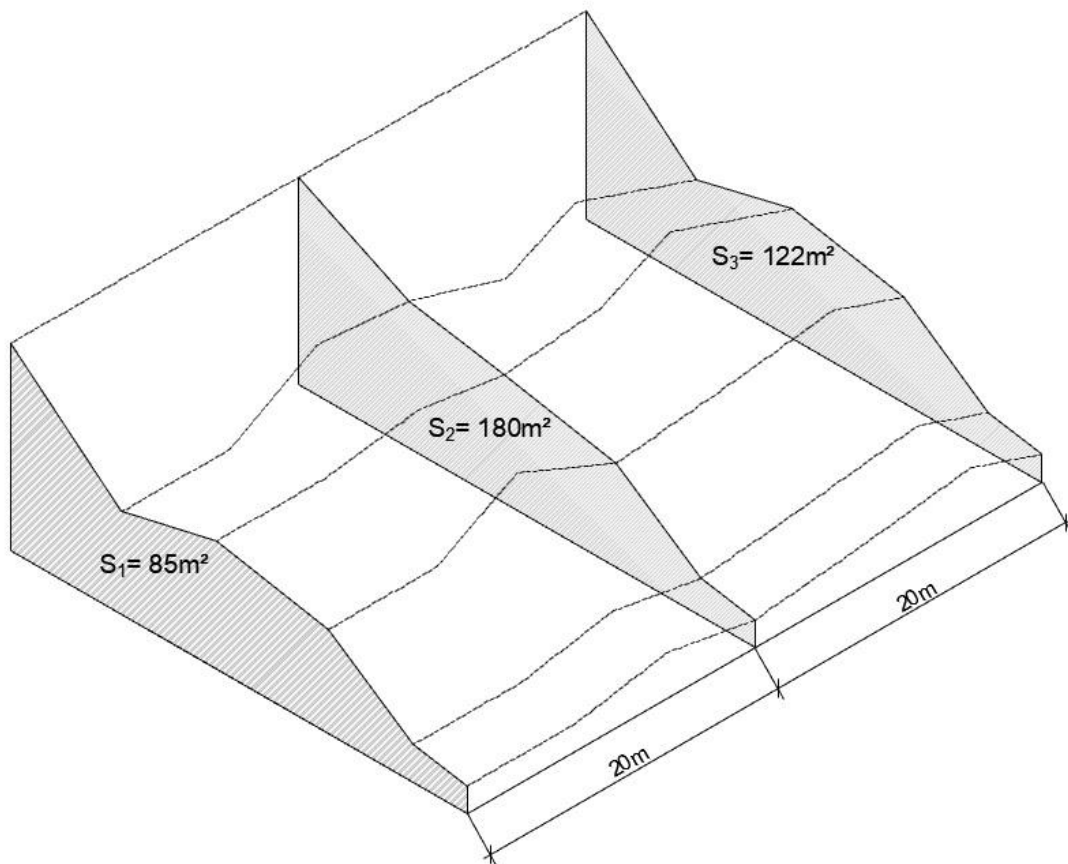
QUESTÃO 47

Um dos grandes atributos do gráfico de Gantt é a forma extremamente visual na qual é possível apresentar os dados. Sobre essa ferramenta, é **CORRETO** afirmar:

- (A) As barras horizontais estão na mesma linha das tarefas que elas representam e a sua dimensão depende do tempo planejado para a tarefa.
- (B) As barras verticais estão na mesma coluna das datas e sua dimensão depende do número de tarefas e da relação com outras atividades.
- (C) No eixo horizontal, são representadas as tarefas a serem realizadas.
- (D) No eixo vertical, são representadas as datas em que serão realizadas as tarefas.

QUESTÃO 48

Pretende-se fazer a remoção de material siltoso em um determinado terreno, onde foram obtidas três seções transversais, equidistantes em 20 metros. As áreas das seções obtidas foram, respectivamente, $S_1 = 85 \text{ m}^2$, $S_2 = 180 \text{ m}^2$ e $S_3 = 122 \text{ m}^2$, conforme representação a seguir:



Assinale a alternativa que apresenta o volume de escavação obtido por meio das seções:

- (A) 4.140 m^3
- (B) 5.670 m^3
- (C) 5.760 m^3
- (D) 15.480 m^3

QUESTÃO 49

Um suposto cliente decidiu construir um comércio do tipo armarinho, em um terreno isolado de outras edificações. Ao consultar o enquadramento dessa tipologia na Instrução Técnica Nº 08 pelo Corpo de Bombeiros de Minas Gerais, observaram-se as seguintes informações:

Ocupação		População	Capacidade da U de passagem		
Grupo	Divisão		Acesso e descarga	Escada e rampas	Portas
C	-	Uma pessoa por 3,0 m ² de área	100	60	100

Para fins de cálculos, admita uma edificação térrea, de 4 m de altura e área de 270 m² de comércio.

Considerando o disposto anteriormente, responda: qual é a largura mínima necessária da saída de emergência para que essa edificação seja aprovada pelo Corpo de Bombeiros de Minas Gerais?

- (A) 0,55 m
- (B) 1,10 m
- (C) 1,20 m
- (D) 1,65 m

QUESTÃO 50

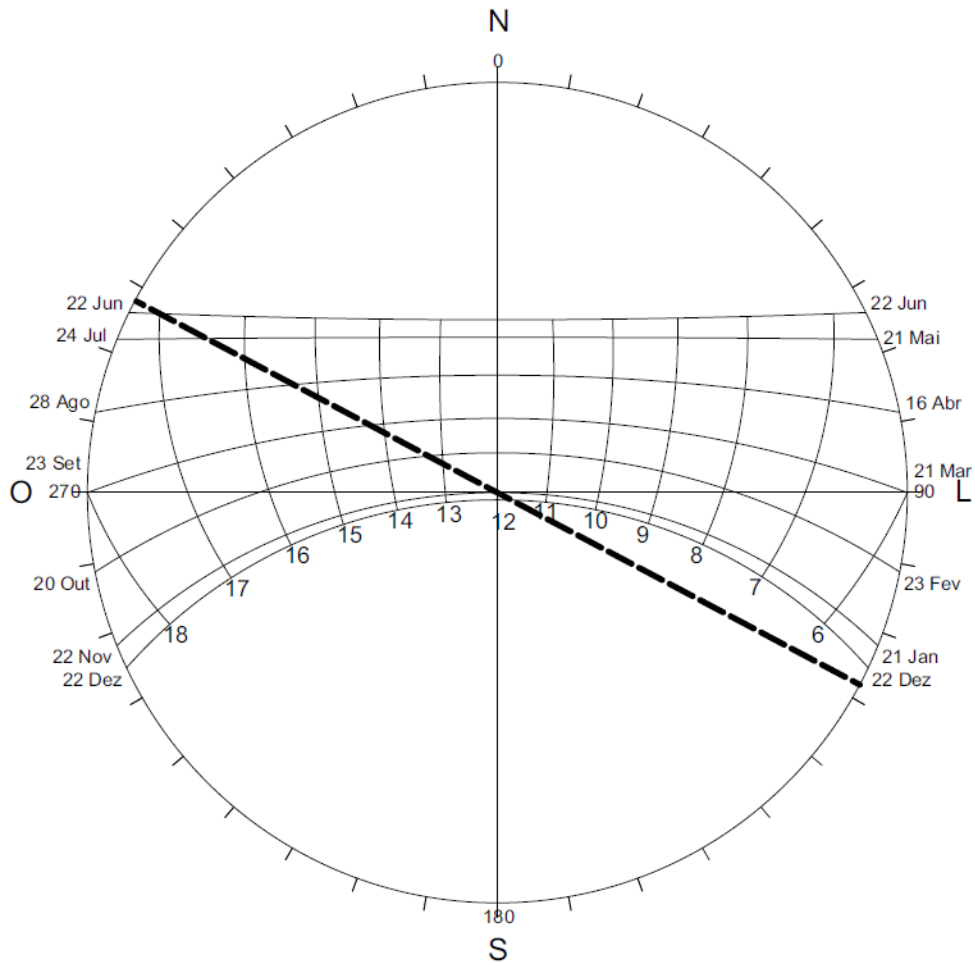
Uma edificação de elevada ___ (1) ___ proporcionará uma diminuição das ___ (2) ___ internas e um ___ (3) ___ no fluxo de calor devido a sua alta capacidade de ___ (4) ___ calor, fazendo com que o pico de temperatura ___ (5) ___ apresente uma defasagem e um amortecimento em relação ao ___ (6) ___.

Complete as lacunas na afirmação a seguir e encontre a ordem adequada para tornar a afirmação verdadeira:

- (A) 1 - inércia térmica; 2 - amplitudes térmicas; 3 - atraso térmico; 4 - armazenar; 5 - interna; 6 - externo.
- (B) 1 - capacidade de isolamento térmico; 2 - temperaturas; 3 - atraso térmico; 4 - dissipar; 5 - interna; 6 - externo.
- (C) 1 - inércia térmica; 2 - amplitudes térmicas; 3 - atraso térmico; 4 - transmitir; 5 - externa; 6 - interno.
- (D) 1 - capacidade de isolamento térmico; 2 - alterações térmicas; 3 - aumento; 4 - armazenar; 5 - externa; 6 - interno.

QUESTÃO 51

Uma determinada edificação, localizada na latitude 21°S e livre de qualquer obstáculo, possui uma de suas fachadas orientada a NE, representada pela linha tracejada na carta solar, a seguir:



Sobre a insolação que incide na fachada, analise as proposições a seguir:

- I- No dia 22 de junho, a fachada receberá radiação direta desde o nascer do sol até as 16h.
- II- No dia 22 de dezembro, a fachada receberá radiação direta desde o nascer do sol até por volta das 11h:40min.
- III- No dia 21 de maio, a fachada ficará sombreada por volta das 16h:30min.
- IV- No dia 21 de janeiro, a fachada receberá radiação direta a partir das 12h.

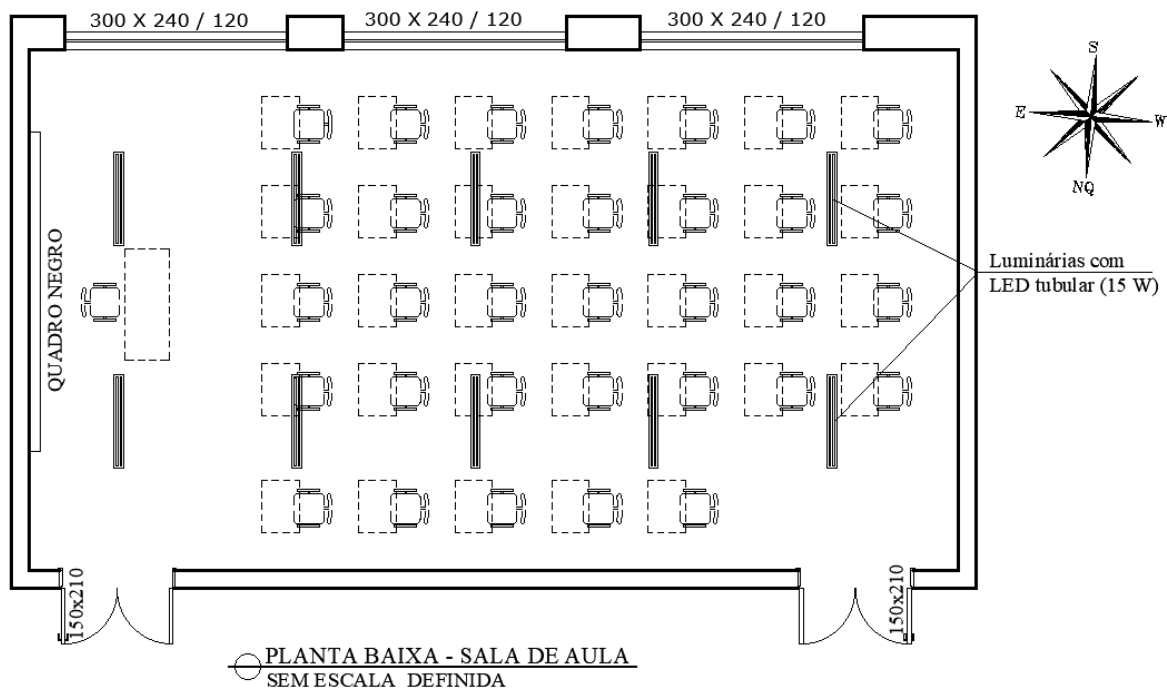
Assinale a alternativa **CORRETA**:

- (A) Apenas I e IV são corretas.
- (B) Apenas I e II são corretas.
- (C) Apenas III e IV são corretas.
- (D) Apenas II e III são corretas.

QUESTÃO 52

Ambientes com iluminação adequada permitem que as pessoas enxerguem, movam-se com segurança e desempenhem tarefas visuais de maneira eficiente.

A planta baixa, a seguir, apresenta o projeto luminotécnico para uma sala de aula, na Universidade Federal de Lavras, a ser utilizada nos períodos diurnos e noturnos.



Considerando os aspectos de eficiência energética e conforto visual, assinale a alternativa **INCORRETA**:

- (A) sendo toda a sala uma área de trabalho, a iluminância mínima deverá ser de 500 lx no plano de trabalho e no quadro negro, ignorando-se uma faixa marginal de 0,5 m.
- (B) quanto maior for o ângulo de abertura de fecho da fonte de iluminação, mais uniforme será a distribuição das iluminâncias e menor será o desconforto visual.
- (C) para iluminação natural, a proximidade entre as janelas proporciona uniformidade na distribuição longitudinal das iluminâncias.
- (D) a possibilidade de ocorrer ofuscamento no quadro negro é grande, pois as janelas estão voltadas para a fachada sul.

QUESTÃO 53

A Etiquetagem de Edificações é obrigatória em edifícios da Administração Pública Federal, por meio do uso da Etiqueta Nacional de Conservação de Energia (ENCE) nos projetos e respectivas edificações públicas federais novas ou que recebam *retrofit*.

O objetivo principal da Etiquetagem de Edificações é identificar aquelas que apresentam as melhores classificações de eficiência energética em uma dada categoria, além de criar condições para a etiquetagem do nível de eficiência energética de edifícios para uso comercial e uso público.

Assinale a alternativa **INCORRETA**:

- (A) Nos edifícios comerciais, de serviços e públicos são avaliados os sistemas de envoltória, iluminação e condicionamento de ar, sendo que a etiqueta pode ser concedida de forma parcial, desde que sempre contemple a avaliação da envoltória.
- (B) A etiquetagem de eficiência energética de edifícios deve ser realizada por meio do método avaliativo, com realização de medições no local, em períodos de inverno e verão.
- (C) Para que o edifício seja elegível à etiquetagem, nos níveis A e B, deve apresentar requisitos mínimos, como possuir circuito elétrico separado por uso final, ou possuir instalado equipamento que possibilite medição por uso final.

- (D) Iniciativas que aumentem a eficiência da edificação poderão receber até um ponto na classificação geral, sendo que essas iniciativas deverão ser justificadas e a economia gerada deve ser comprovada.

QUESTÃO 54

A direção executiva de uma escola pretende implantar uma área de leitura ao ar livre e solicitou ao técnico responsável um laudo para verificar se o projeto atenderia a faixa de conforto acústico, prevista em norma. Na avaliação, o técnico constatou que a área é silenciosa, porém, no período previsto para o seu uso, sofre interferência de ruídos de frequência média de um equipamento condicionador de ar que está a uma distância de 25 metros do local. O técnico verificou que, para atender à norma, o nível de pressão sonora na área de leitura deve ser de 40 dB. O nível de pressão sonora medido a uma distância de 1,5 metros do ar-condicionado foi de 62 dB.

O gráfico, a seguir, apresenta a distância entre os pontos.



Considerando a atenuação do NPS devido à sua distância, assinale a alternativa que apresenta a conclusão do técnico.

- (A) A área de leitura estará adequada à norma porque a distância é igual à mínima necessária.
- (B) A área de leitura estará inadequada à norma porque a distância é inferior à mínima necessária.
- (C) A área de leitura estará adequada à norma porque a distância é superior à mínima necessária.
- (D) A área de leitura estará inadequada à norma porque a distância da fonte não atenua o NPS.

QUESTÃO 55

No que se referem aos princípios abordados na NBR 15575 - Norma de Desempenho, criada em 2013 e atualizada em 2021, é correto afirmar, **EXCETO**:

- (A) A NBR 15575 refere-se aos sistemas que compõem os edifícios de uso residencial, comercial e público, abordando seus materiais constituintes e sistema construtivo utilizado.
- (B) A abordagem da NBR 15575 explora conceitos que, muitas vezes, não são considerados em normas prescritivas específicas como, por exemplo, a durabilidade dos sistemas, a manutenibilidade da edificação, o conforto tátil e antropodinâmico dos usuários.
- (C) A parte 4 da NBR 15575 trata dos sistemas de vedações verticais internas e externas, em que são recomendadas as dimensões adequadas das aberturas nas fachadas para proporcionar a ventilação interna dos ambientes de longa permanência.
- (D) A NBR 15575 trata de questões relacionadas às funções de estanqueidade à água, de isolamento térmica e acústica e de capacidade de fixação de peças suspensas.

QUESTÃO 56

A NBR 15220 apresenta recomendações quanto ao desempenho térmico de habitações unifamiliares de interesse social, aplicáveis na fase de projeto, e estabelece um Zoneamento Bioclimático Brasileiro. Para cada um dos 8 zoneamentos, são feitas recomendações de diretrizes construtivas e detalhamentos de estratégias de condicionamento térmico passivo, com base em parâmetros e condições de contorno fixados.

A cidade de Lavras está localizada na zona bioclimática 3, em que as diretrizes construtivas recomendam, para o período de verão, uso de ventilação cruzada e, para o período do inverno, aquecimento solar da edificação.

Para essas condições, as afirmativas abaixo estão corretas, **EXCETO**:

- (A) As aberturas para ventilação devem ter dimensões médias, de 15% a 25% da área do piso, com sombreamento das aberturas.
- (B) Para o período de inverno, a adoção de paredes internas pesadas pode contribuir para manter o interior da edificação aquecido.
- (C) Para manter o ambiente interno em condições de conforto, as paredes externas devem ser leves e refletoras e a cobertura deve ser leve e isolada.
- (D) A ventilação natural durante o dia é uma boa estratégia a ser adotada em situações em que a temperatura externa for maior que 36°C.

QUESTÃO 57

O parcelamento urbano é regido por Lei Federal, que define, entre outros, requisitos mínimos para a criação de novos loteamentos. Considerando esses parâmetros mínimos, é **CORRETO** afirmar que:

- (A) Ao longo das faixas de domínio público das rodovias, a reserva de faixa não edificável de, no mínimo, 15 (quinze) metros de cada lado poderá ser reduzida por lei municipal ou distrital que aprovar o instrumento do planejamento territorial, até o limite mínimo de 5 (cinco) metros de cada lado.
- (B) Os lotes deverão ter área mínima de 200 m² (duzentos metros quadrados) e frente mínima de 10 (dez) metros, salvo quando o loteamento se destinar à urbanização específica ou à edificação de conjuntos habitacionais de interesse social, previamente aprovados pelos órgãos públicos competentes.
- (C) Ao longo da faixa de domínio das ferrovias, rodovias, cursos d'águas e redes de transmissão e distribuição de energia elétrica será obrigatória a reserva de uma faixa não edificável de, no mínimo, 25 (vinte e cinco) metros de cada lado.
- (D) A porcentagem de áreas públicas não poderá ser inferior a 35% (trinta e cinco por cento) da gleba, salvo nos loteamentos destinados ao uso industrial, cujos lotes forem maiores do que 15.000 m² (quinze mil metros quadrados), caso em que a porcentagem poderá ser reduzida.

QUESTÃO 58

A propriedade urbana cumpre sua função social quando atende às exigências fundamentais de ordenação da cidade, expressas no plano diretor e assegura o atendimento das necessidades dos cidadãos quanto à qualidade de vida, à justiça social e ao desenvolvimento das atividades econômicas.

O plano diretor é o instrumento básico da política de desenvolvimento e expansão urbana, voltado a ordenar o pleno desenvolvimento das funções sociais da cidade e garantir o bem-estar de seus habitantes.

Assinale a alternativa **INCORRETA**:

- (A) O plano diretor poderá fixar áreas nas quais o direito de construir poderá ser exercido acima do coeficiente de aproveitamento básico adotado, assim como permitir alteração do uso do solo mediante contrapartida a ser prestada pelo beneficiário.
- (B) O direito de preempção confere ao proprietário urbano conceder a outrem o direito de superfície do seu terreno, por tempo determinado ou indeterminado, e abrange o direito de utilizar o solo, o subsolo ou o espaço aéreo relativo ao terreno, na forma estabelecida no contrato respectivo, atendida à legislação urbanística.
- (C) Proprietários de imóveis urbanos, privados ou públicos poderão ser autorizados a transferir o direito de construir em outro local, ou alienar, mediante escritura pública, quando o referido imóvel for considerado necessário para fins de programas de regularização fundiária, urbanização de áreas ocupadas por população de baixa renda e habitação de interesse social.
- (D) O plano diretor deverá ser revisto, pelo menos, a cada dez anos, e deverá conter a delimitação das áreas urbanas onde poderá ser aplicado o parcelamento, a edificação ou a utilização compulsórios, e também os sistemas de acompanhamento e controle.

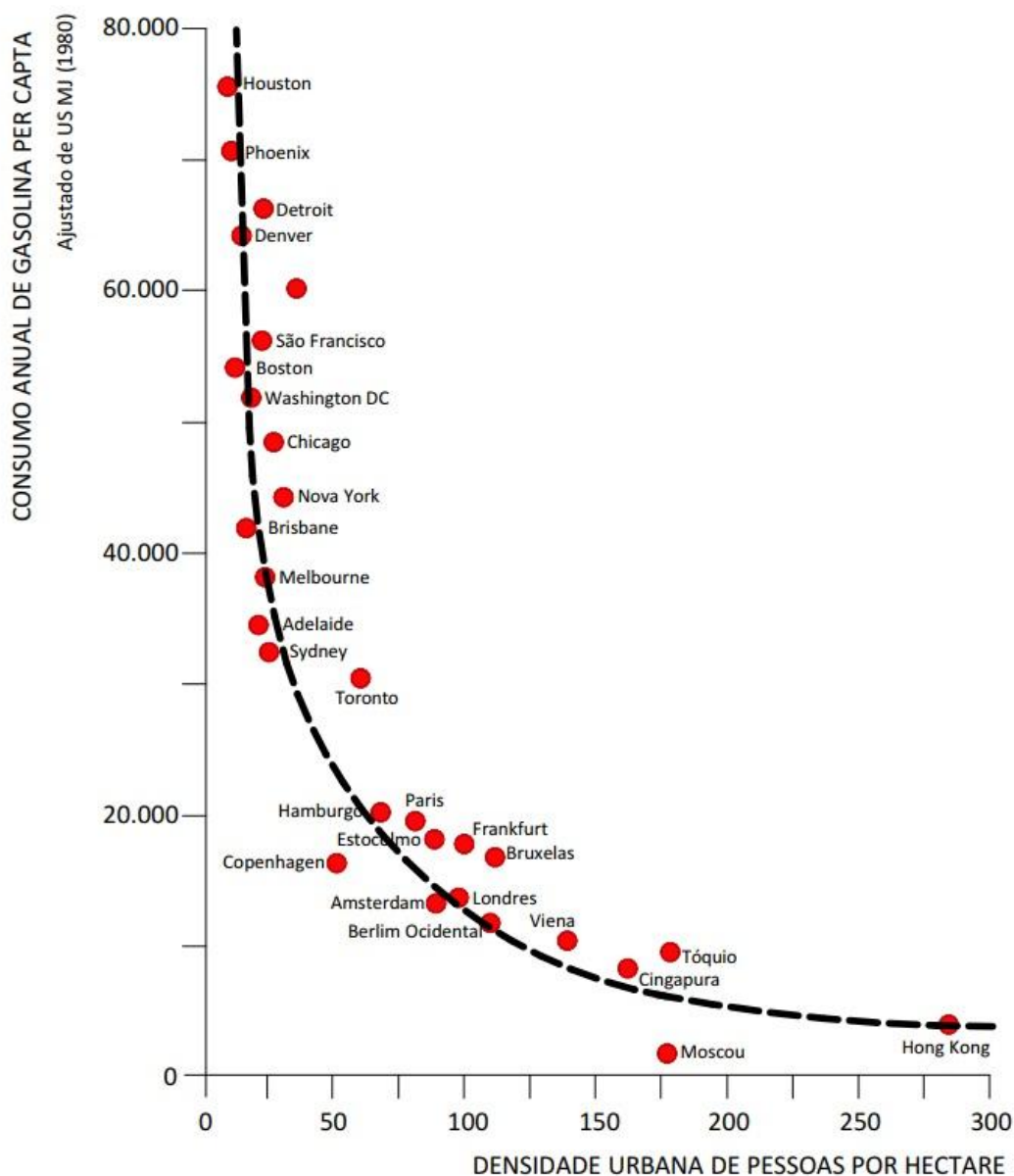
QUESTÃO 59

O Plano de Mobilidade Urbana é o instrumento de efetivação da Política Nacional de Mobilidade Urbana, que objetiva contribuir para o acesso universal à cidade e para o fomento e concretização das condições que contribuam para a efetivação dos princípios, dos objetivos e das diretrizes da política de desenvolvimento urbano. Assinale a alternativa que **NÃO** contempla uma diretriz desse plano.

- (A) A mobilidade, por meio dos serviços de transporte público coletivo.
- (B) A segregação do modo de transporte público com os privados e os não motorizados.
- (C) A operação e o disciplinamento do transporte de carga na infraestrutura viária.
- (D) A acessibilidade para pessoas com deficiência e com restrição de mobilidade.

QUESTÃO 60

Com relação a sistemas urbanos, atividades urbanas e qualidade de vida, analise o gráfico desenvolvido por Newman e Kenworthy (1989) e as proposições a seguir:



Fonte: Adaptado de Newman e Kenworthy (1989)

- I- A integração entre o uso do solo e transporte público fez com que Hong Kong se tornasse uma das cidades mais dependentes de automóveis e mais econômicas.
- II- O fortalecimento do centro da cidade, a intensificação do uso do solo próximo ao centro e a restrição às construções de infraestruturas voltadas ao automóvel são medidas que corroboram as informações produzidas pelos autores.
- III- As cidades australianas apresentadas no gráfico possuem maior densidade urbana e menor consumo de combustível, comparadas às cidades asiáticas.
- IV- As densidades populacionais na área urbana em relação ao consumo de gasolina por pessoa apresentam uma correlação exponencial negativa, ou seja, quanto maior a densidade urbana, menor o consumo de combustível anual.
- V- Quanto menor a densidade, maior a probabilidade de as viagens serem mais curtas e, assim, impulsionar o deslocamento a pé e por meio de transporte público.

Sobre as afirmativas e a coerência com as informações apresentadas no gráfico, assinale a alternativa **CORRETA**:

- (A) Apenas I, II e IV são corretas.
- (B) Apenas III, IV e V são corretas.
- (C) Apenas II e IV são corretas.
- (D) Apenas III e V são corretas.

QUESTÃO 61

O desenvolvimento sustentável nas cidades enfatiza a necessidade dos espaços verdes para preservar a biodiversidade, as fontes de recursos não renováveis, a economia de energia e a utilização de tecnologias limpas. Nesse contexto, a infraestrutura verde torna-se uma estratégia urbana necessária para minimizar os efeitos negativos do crescimento urbano, industrial e tecnológico, visando à melhoria da saúde, ao bem-estar e à qualidade do ar para a população.

Com relação a esses conceitos, é correto afirmar que a infraestrutura verde deve, **EXCETO**:

- (A) ter como foco o desenvolvimento de espaços verdes, destinados à áreas de elevada densidade urbana.
- (B) priorizar a conservação da estrutura e dos processos da paisagem, para manter ou estabelecer conectividade física e funcional de fatores bióticos, abióticos e culturais.
- (C) implementar parques alagáveis e sistemas para redução da velocidade do fluxo de águas pluviais.
- (D) ser projetada a partir do sistema híbrido de águas, hídrico e de drenagem, integrando as áreas verdes para favorecer funções ecológicas.

Instruções: Analise o Quadro, a seguir, para responder às questões 62 e 63.

Considere a composição de custo unitário para execução de alvenaria em blocos cerâmicos furados:

Quadro: Composição de custo unitário para execução de alvenaria em blocos cerâmicos furados

ALVENARIA de vedação com blocos cerâmicos furados (9x19x39) cm, furos horizontais, espessura da parede de 9 cm, juntas de 12 mm com argamassa mista de cimento, cal hidratada e areia sem peneirar, traço 1:2:8, unidade: m ²				
Insumo	Unidade	Consumo	Custo unitário (R\$)	Custo total (R\$)
Pedreiro	h	0,66	17,2	11,35
Servente	h	0,763	11,26	8,59
Areia lavada tipo média	m ³	0,012566	95,84	1,20
Cal hidratada CH 111	kg	1,8746	0,96	1,80
Cimento Portland CP II-E-32	kg	1,8746	0,75	1,41
Bloco cerâmico de vedação	Un.	12,9	0,83	10,71
Custo total				35,06

QUESTÃO 62

Para a composição de custos apresentada, analise as afirmativas:

- I. a mão de obra do pedreiro é o insumo com maior custo na composição, representando aproximadamente 32% do custo total.
- II. a execução de 200 m² de alvenaria gera um custo total de R\$7.012,00.
- III. a execução de 200 m² de alvenaria, em 6 dias de trabalho, exige 2 pedreiros.
- IV. em uma semana de trabalho, um pedreiro executa 66,67 m² de alvenaria.

Assinale a alternativa **CORRETA**:

- (A) I, II, III e IV.
- (B) I, II e III.
- (C) II, III e IV.
- (D) I, II e IV.

QUESTÃO 63

Sobre a composição apresentada no Quadro, assinale a alternativa que apresenta o preço de venda para a execução de 100 m² de alvenaria, considerando BDI (Benefícios e Despesas Indiretas) de 30%.

- (A) R\$10,51
- (B) R\$45,58
- (C) R\$1.051,80
- (D) R\$4.557,80

QUESTÃO 64

A procura por um novo vocabulário levou Oscar Niemeyer a se lançar em diferentes direções, sem tentar dar, conscientemente, uma unidade a sua obra. Após uma viagem pela Europa, em 1955, o arquiteto teve seu estilo e atitudes modificadas, levando-o a diferentes reflexões e autocríticas. Embora tenha mudado significativamente o seu estilo, seus princípios permaneceram inabaláveis, favorecendo o amadurecimento de suas reflexões e o surgimento de um equilíbrio ainda maior.

As ideias de Niemeyer podem ser resumidas em:

- (A) Recusa de se deixar prender por preocupações de ordem social; rejeição de todo tradicionalismo; valorização da arquitetura como arte plástica.
- (B) Recusa de se deixar prender por preocupações de ordem técnica; rejeição de todo tradicionalismo; priorização de preocupações de ordem social.
- (C) Recusa de se deixar prender por preocupações de ordem técnica; rejeição de todo funcionalismo; valorização da arquitetura como arte plástica.
- (D) Recusa de se deixar prender por preocupações de ordem funcional; rejeição de todo tradicionalismo; valorização da arquitetura como agente de reforma social.

QUESTÃO 65

A Carta de Atenas é o manifesto urbanístico resultante do IV Congresso Internacional de Arquitetura Moderna (CIAM), realizado em Atenas em 1933.

Sobre esse documento, assinale a alternativa **INCORRETA**:

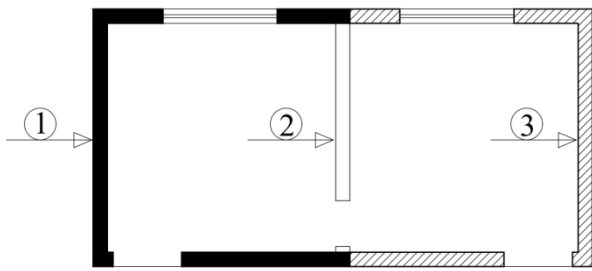
- (A) A Carta de Atenas abordou os principais problemas e soluções das cidades, constando as quatro funções fundamentais da cidade: habitação, lazer, trabalho e transporte.
- (B) O documento final da Carta de Atenas foi redigido por Le Corbusier, definiu o conceito de urbanismo moderno e traçou diretrizes que foram aplicáveis internacionalmente.
- (C) Os preceitos da Carta de Atenas influenciaram a criação do Plano Piloto de Brasília, considerado o principal exemplo de aplicação dos princípios dessa Carta.
- (D) Os temas circulação e crescimento das cidades foram as principais preocupações da Carta de Atenas, sendo relacionados às questões de salubridade, insolação e vegetação.

QUESTÃO 66

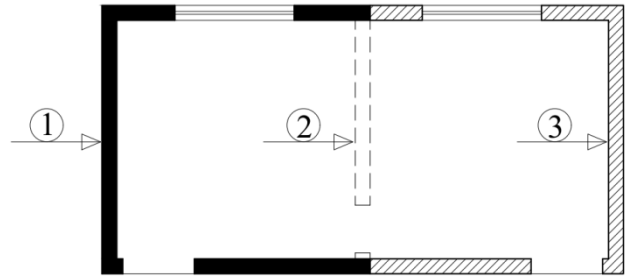
A NBR 6492 - Documentação Técnica Para Projetos Arquitetônicos e Urbanísticos - Requisitos (ABNT, 2021) estabelece os requisitos para a documentação técnica de projetos arquitetônicos e urbanísticos, em função das etapas de projeto. De acordo com a norma, assinale a alternativa que apresenta a correta representação de reformas:

- 1 – alvenaria existente
- 2 – alvenaria a demolir
- 3 – alvenaria a construir

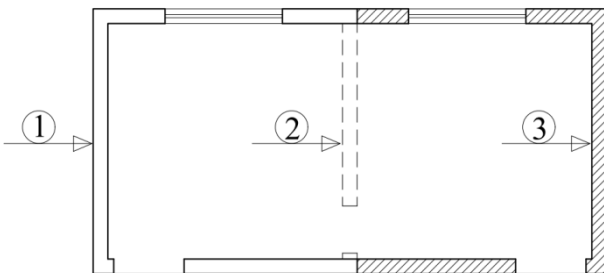
(A)



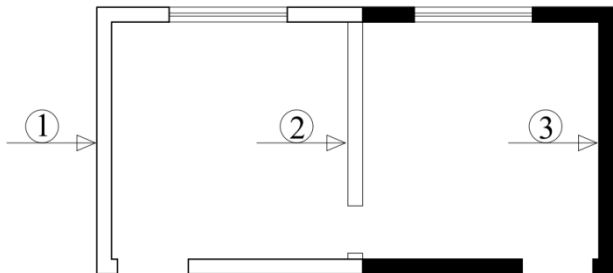
(B)



(C)



(D)



QUESTÃO 67

Com referência às coberturas de edificações, relacione a coluna I com a II.

COLUNA I	COLUNA II
1- Rincão	A. Peça que liga a linha à perna e se encontra em posição perpendicular ao plano da linha.
2- Pendural ou Tirante	B. Peça colocada sobre a parede e sob a tesoura, para distribuir a carga do telhado.
3- Asna ou Escora	C. Peça de sustentação da terça, que vai do ponto de apoio da tesoura ao cume.
4- Frechal	D. Peça que acompanha a inclinação do telhado e que resulta do encontro de dois planos de água.
5- Perna	E. Peça de ligação entre a linha e a perna, que se encontra, geralmente, em posição oblíqua ao plano da linha.

Assinale a opção em que todos os pares estão **CORRETOS**:

(A) 1D, 2E, 3A, 4C, 5B

(B) 1C, 2A, 3E, 4D, 5B

(C) 1D, 2A, 3E, 4B, 5C

(D) 1B, 2E, 3A, 4C, 5D

QUESTÃO 68

Nos últimos anos, o sistema construtivo Light Wood Frame (LWF) está sendo utilizado em diferentes tipologias construtivas no território brasileiro. Assim, novos materiais e novas possibilidades de vedações e estruturas estão sendo introduzidas no mercado nacional, o que possibilita construções racionais, com menos desperdício e com diferentes possibilidades tecno-construtivas.

Assinale a afirmativa **CORRETA**:

- (A) No sistema construtivo LWF, os quadros estruturais, por serem robustos, podem estar em contato direto com a terra nas fundações, desde que a madeira seja submetida a tratamentos químicos em autoclave.
- (B) O sistema construtivo LWF não pode ser financiado por agentes públicos, ainda que a Norma de LWF, já tenha sido publicada no Brasil há alguns anos.
- (C) O LWF é um sistema construtivo industrializado que utiliza quadros estruturais de madeira com chapas metálicas, sendo a madeira submetida a tratamentos químicos em autoclave para evitar ataques de organismos xilófagos.
- (D) Construções em LWF podem apresentar alta resistência ao fogo e ser capazes de permanecer estruturalmente estáveis, quando submetidas a altas temperaturas, ao contrário de estruturas tradicionais de aço.

QUESTÃO 69

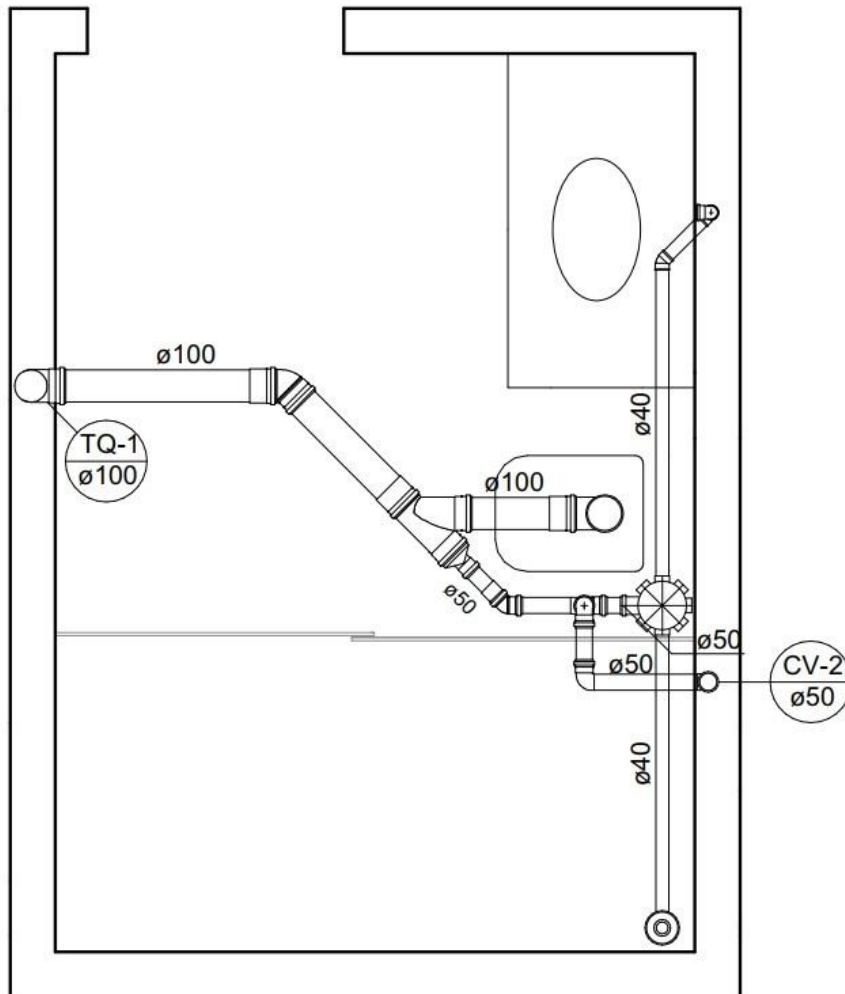
São consideradas rampas as superfícies de piso com declividade igual ou superior a 5%. Para garantir que as rampas sejam acessíveis, a NBR 9050 define os limites máximos de inclinação, os desníveis a serem vencidos, o número máximo de segmentos, entre outros requisitos.

Assinale a alternativa **INCORRETA**:

- (A) Em construções novas, a largura livre mínima recomendável para as rampas em rotas acessíveis é de 1,50 m, sendo o mínimo admissível de 1,20 m.
- (B) Quando não houver paredes laterais, as rampas devem incorporar guias de balizamento com altura mínima de 0,05 m, instalados ou construídos nos limites da largura da rampa.
- (C) Em reformas, quando esgotadas as possibilidades de soluções que atendam à inclinação máxima de 8,33%, podem ser utilizadas inclinações até 12,5 %, desde que o desnível máximo seja de 0,20 m.
- (D) Rampas com largura superior a 0,90 m devem possuir corrimão com duas alturas em cada lado e a projeção dos corrimãos pode incidir dentro da largura mínima admissível da rampa em até 0,10 m de cada lado.

QUESTÃO 70

Apresenta-se, a seguir, a representação das instalações hidráulicas de um banheiro, sem escala.



Julgue as seguintes proposições sobre as instalações representadas:

- I. O sistema foi projetado para abastecer o banheiro por uma coluna vertical de 50 mm de diâmetro e eliminar o esgoto por um tubo de queda de 100 mm.
- II. O projeto não apresenta um ramal de ventilação e o abastecimento do banheiro acontece pelo lavatório.
- III. O esgoto produzido pelo chuveiro é direcionado para o tubo de queda por uma tubulação de 40 mm.
- IV. O projeto não apresenta coluna de abastecimento e todo o esgotamento do banheiro é feito por meio de um tubo de queda de 100 mm.

Assinale a alternativa **CORRETA**:

- (A) Apenas I e III são corretas.
- (B) Apenas II e III são corretas.
- (C) Apenas I é correta.
- (D) Apenas IV é correta.

GABARITO RASCUNHO

Questões 01 a 14	Questões 15 a 28	Questões 29 a 42	Questões 43 a 56	Questões 57 a 70
01 <input type="radio"/> A <input type="radio"/> B <input type="radio"/> C <input type="radio"/> D	15 <input type="radio"/> A <input type="radio"/> B <input type="radio"/> C <input type="radio"/> D	29 <input type="radio"/> A <input type="radio"/> B <input type="radio"/> C <input type="radio"/> D	43 <input type="radio"/> A <input type="radio"/> B <input type="radio"/> C <input type="radio"/> D	57 <input type="radio"/> A <input type="radio"/> B <input type="radio"/> C <input type="radio"/> D
02 <input type="radio"/> A <input type="radio"/> B <input type="radio"/> C <input type="radio"/> D	16 <input type="radio"/> A <input type="radio"/> B <input type="radio"/> C <input type="radio"/> D	30 <input type="radio"/> A <input type="radio"/> B <input type="radio"/> C <input type="radio"/> D	44 <input type="radio"/> A <input type="radio"/> B <input type="radio"/> C <input type="radio"/> D	58 <input type="radio"/> A <input type="radio"/> B <input type="radio"/> C <input type="radio"/> D
03 <input type="radio"/> A <input type="radio"/> B <input type="radio"/> C <input type="radio"/> D	17 <input type="radio"/> A <input type="radio"/> B <input type="radio"/> C <input type="radio"/> D	31 <input type="radio"/> A <input type="radio"/> B <input type="radio"/> C <input type="radio"/> D	45 <input type="radio"/> A <input type="radio"/> B <input type="radio"/> C <input type="radio"/> D	59 <input type="radio"/> A <input type="radio"/> B <input type="radio"/> C <input type="radio"/> D
04 <input type="radio"/> A <input type="radio"/> B <input type="radio"/> C <input type="radio"/> D	18 <input type="radio"/> A <input type="radio"/> B <input type="radio"/> C <input type="radio"/> D	32 <input type="radio"/> A <input type="radio"/> B <input type="radio"/> C <input type="radio"/> D	46 <input type="radio"/> A <input type="radio"/> B <input type="radio"/> C <input type="radio"/> D	60 <input type="radio"/> A <input type="radio"/> B <input type="radio"/> C <input type="radio"/> D
05 <input type="radio"/> A <input type="radio"/> B <input type="radio"/> C <input type="radio"/> D	19 <input type="radio"/> A <input type="radio"/> B <input type="radio"/> C <input type="radio"/> D	33 <input type="radio"/> A <input type="radio"/> B <input type="radio"/> C <input type="radio"/> D	47 <input type="radio"/> A <input type="radio"/> B <input type="radio"/> C <input type="radio"/> D	61 <input type="radio"/> A <input type="radio"/> B <input type="radio"/> C <input type="radio"/> D
06 <input type="radio"/> A <input type="radio"/> B <input type="radio"/> C <input type="radio"/> D	20 <input type="radio"/> A <input type="radio"/> B <input type="radio"/> C <input type="radio"/> D	34 <input type="radio"/> A <input type="radio"/> B <input type="radio"/> C <input type="radio"/> D	48 <input type="radio"/> A <input type="radio"/> B <input type="radio"/> C <input type="radio"/> D	62 <input type="radio"/> A <input type="radio"/> B <input type="radio"/> C <input type="radio"/> D
07 <input type="radio"/> A <input type="radio"/> B <input type="radio"/> C <input type="radio"/> D	21 <input type="radio"/> A <input type="radio"/> B <input type="radio"/> C <input type="radio"/> D	35 <input type="radio"/> A <input type="radio"/> B <input type="radio"/> C <input type="radio"/> D	49 <input type="radio"/> A <input type="radio"/> B <input type="radio"/> C <input type="radio"/> D	63 <input type="radio"/> A <input type="radio"/> B <input type="radio"/> C <input type="radio"/> D
08 <input type="radio"/> A <input type="radio"/> B <input type="radio"/> C <input type="radio"/> D	22 <input type="radio"/> A <input type="radio"/> B <input type="radio"/> C <input type="radio"/> D	36 <input type="radio"/> A <input type="radio"/> B <input type="radio"/> C <input type="radio"/> D	50 <input type="radio"/> A <input type="radio"/> B <input type="radio"/> C <input type="radio"/> D	64 <input type="radio"/> A <input type="radio"/> B <input type="radio"/> C <input type="radio"/> D
09 <input type="radio"/> A <input type="radio"/> B <input type="radio"/> C <input type="radio"/> D	23 <input type="radio"/> A <input type="radio"/> B <input type="radio"/> C <input type="radio"/> D	37 <input type="radio"/> A <input type="radio"/> B <input type="radio"/> C <input type="radio"/> D	51 <input type="radio"/> A <input type="radio"/> B <input type="radio"/> C <input type="radio"/> D	65 <input type="radio"/> A <input type="radio"/> B <input type="radio"/> C <input type="radio"/> D
10 <input type="radio"/> A <input type="radio"/> B <input type="radio"/> C <input type="radio"/> D	24 <input type="radio"/> A <input type="radio"/> B <input type="radio"/> C <input type="radio"/> D	38 <input type="radio"/> A <input type="radio"/> B <input type="radio"/> C <input type="radio"/> D	52 <input type="radio"/> A <input type="radio"/> B <input type="radio"/> C <input type="radio"/> D	66 <input type="radio"/> A <input type="radio"/> B <input type="radio"/> C <input type="radio"/> D
11 <input type="radio"/> A <input type="radio"/> B <input type="radio"/> C <input type="radio"/> D	25 <input type="radio"/> A <input type="radio"/> B <input type="radio"/> C <input type="radio"/> D	39 <input type="radio"/> A <input type="radio"/> B <input type="radio"/> C <input type="radio"/> D	53 <input type="radio"/> A <input type="radio"/> B <input type="radio"/> C <input type="radio"/> D	67 <input type="radio"/> A <input type="radio"/> B <input type="radio"/> C <input type="radio"/> D
12 <input type="radio"/> A <input type="radio"/> B <input type="radio"/> C <input type="radio"/> D	26 <input type="radio"/> A <input type="radio"/> B <input type="radio"/> C <input type="radio"/> D	40 <input type="radio"/> A <input type="radio"/> B <input type="radio"/> C <input type="radio"/> D	54 <input type="radio"/> A <input type="radio"/> B <input type="radio"/> C <input type="radio"/> D	68 <input type="radio"/> A <input type="radio"/> B <input type="radio"/> C <input type="radio"/> D
13 <input type="radio"/> A <input type="radio"/> B <input type="radio"/> C <input type="radio"/> D	27 <input type="radio"/> A <input type="radio"/> B <input type="radio"/> C <input type="radio"/> D	41 <input type="radio"/> A <input type="radio"/> B <input type="radio"/> C <input type="radio"/> D	55 <input type="radio"/> A <input type="radio"/> B <input type="radio"/> C <input type="radio"/> D	69 <input type="radio"/> A <input type="radio"/> B <input type="radio"/> C <input type="radio"/> D
14 <input type="radio"/> A <input type="radio"/> B <input type="radio"/> C <input type="radio"/> D	28 <input type="radio"/> A <input type="radio"/> B <input type="radio"/> C <input type="radio"/> D	42 <input type="radio"/> A <input type="radio"/> B <input type="radio"/> C <input type="radio"/> D	56 <input type="radio"/> A <input type="radio"/> B <input type="radio"/> C <input type="radio"/> D	70 <input type="radio"/> A <input type="radio"/> B <input type="radio"/> C <input type="radio"/> D

ATENÇÃO!

ESTA PÁGINA PODERÁ SER DESTACADA E LEVADA PELO (A) CANDIDATO (A) SOMENTE SE NÃO CONTIVER NENHUMA ANOTAÇÃO ALÉM DAS MARCAÇÕES DO GABARITO-RASCUNHO.

**UNIVERSIDADE FEDERAL DE LAVRAS – UFLA
PRÓ-REITORIA DE GESTÃO DE PESSOAS
CONCURSO PÚBLICO TÉCNICO ADMINISTRATIVO / UFLA (EDITAL 14/23)**

COORDENADORIA GERAL DE PROCESSOS SELETIVOS

